

# 沁水县“十四五”文化旅游康养 产业发展规划

沁水县文化和旅游局

杭州大视角旅游规划设计有限公司

2021 年 11 月



# 《沁水县“十四五”文化旅游康养产业发展规划》 专家评审意见

2021年10月24日上午,《沁水县“十四五”文化旅游康养产业发展规划》评审会在沁水县文化和旅游局会议室举行。会议由晋城市文化和旅游局组织,参加会议的有晋城市政府发展研究中心、晋城市发展和改革委员会、晋城市产业发展促进会、晋城市文化和旅游局、沁水县文化和旅游局的专家和领导。评审组由五名专家组成,名单附后。

与会专家在听取编制单位杭州大视角旅游规划设计有限公司汇报后,形成如下意见:

一、该规划编制内容丰富,结构合理,发展布局较为准确,产业体系基本符合发展要求,符合国家、省、市、县关于文化旅游康养产业发展的相关政策要求,专家组同意通过该规划。

二、为使规划更加合理,建议结合以下意见进行进一步优化、完善:

1. 充分衔接国家和地方相关规划,深度考虑目前存在的问题和机遇,科学设计发展目标;

2. 结合省、市、县三级发展布局,分层次、分角度丰富战略定位,构建具有沁水特色的品牌体系;

3. 深度挖掘沁水文化旅游康养产业资源,突出发展优势,

提出更为具体的可操作性强的发展方向和项目；

4. 增加市场分析、投入产出分析；

5. 凝练文字，提升图件、专栏等技术性细节。

与会人员提出的其他修改意见和建议，规划修改时一并参考。规划修改完善后，由沁水县文化和旅游局审核把关后，按照相关程序报批。

评审组组长（签字）：

李海

2021 年 10 月 24 日

# 《沁水县“十四五”文化旅游康养产业发展规划》评审会 专家签到表

时间：2021 年 10 月 24 日上午 9:30

地点：沁水县文旅局会议室

姓 名	单 位	职务职称	签 字
李 海	晋城市政府发展研究中心	二级调研员	李 海
许纪庸	晋城市产业发展促进会	副会长	许纪庸
杨国强	晋城市发改委	地区经济科科长	杨国强
郝丽娜	晋城市文旅局	改革发展科负责人	郝丽娜
张 静	沁水县文旅局	旅游股股长	张 静

## 《沁水县“十四五”文化旅游康养产业发展规划》专家评审意见修改说明

序号	专家评审意见	修改内容
1	充分衔接国家和地方相关规划，深度考虑目前存在的问题和机遇，科学设计发展目标	<p>P5-7 页，在“十四五”机遇挑战与相关规划政策衔接之中增加了晋城市政府工作报告中涉及的一系列内容；</p> <p>P7-8 页，针对“十四五”所面临的问题进行了增加与细化，对发展瓶颈困难做了一定的具体阐述；</p> <p>P11-12 页，针对“十四五”的发展目标，进行了分层并细化，降低或取消了一些指标数据。</p>
2	结合省、市、县三级发展布局，分层次、分角度丰富战略定位，构建具有沁水特色的品牌体系	<p>P12-13 页，从国家、山西省、晋城市三个层面对战略定位进行了细分，并做出诠释；</p> <p>P15-18 页，根据晋城市文旅康养产业发展空间结构的相关提法，对沁水“两带三区”布局的部分内容进行了调整；</p>

		P30-32 页，结合晋城市相关政策与规划，调整了建设目标提法与品牌体系相关内容。
3	深度挖掘沁水文化旅游康养产业资源，突出发展优势，提出更为具体的可操作性强的发展方向和项目	<p>P22-29 页，增加了 16 个旅游村的发展目标定位以及特色小镇（村）的管理联动手段；</p> <p>P42-43 页，对旅游度假区创建的目标和内容进行了适当调整，使其更符合沁水发展实际与晋城市整体发展布局；</p> <p>P41-44 页，强化了对历山-太行洪谷旅游区的谋划力度，凸显其作为全县优势资源的地位。</p>
4	增加市场分析、投入产出分析	P72 页，增加对于沁水旅游市场的分析。
5	凝练文字，提升图件、专栏等技术性细节	根据项目地最新情况，对底图进行了修改，并调整空间布局图；文本内的若干文字与提法进行了修正。
6	其他意见	已修改

## 目录

第一章 发展基础.....	1
第一节 “十三五”发展成就.....	1
第二节 “十四五”基本形势.....	4
第二章 总体要求.....	9
第一节 指导思想.....	9
第二节 基本原则.....	9
第三节 发展定位.....	11
第四节 主要目标.....	12
第三章 构建“一核两带三区多点”空间布局.....	15
第一节 一核引领.....	16
第二节 两带串联.....	16
第三节 三区协同.....	17
第四节 多点支撑.....	21
第四章 凸显“1+3”沁水特色文旅康养品牌.....	30
第一节 建设“太行山文化旅游康养目的地”.....	30
第二节 深化“历山-太行洪谷”生态旅游品牌.....	31
第三节 培育“沁河古堡”文化遗产品牌.....	31
第四节 打造“太行人家·如画沁水”乡村康养品牌.....	32
第五章 坚持活化传承，繁荣文化事业与文化产业.....	33
第一节 促进文化艺术精品创作.....	33
第二节 优化公共文化服务供给.....	34



第三节 推动非遗文化保护传承.....	35
第四节 加强文物保护利用工作.....	37
第五节 构建现代文化产业体系.....	39
第六章 统筹资源要素，深入推进文旅康融合发展.....	41
第一节 大力实施两大目标创建.....	41
第二节 全面建设高品质旅游区.....	42
第三节 提高红色旅游发展水平.....	44
第四节 升级城市休闲旅游产业.....	45
第五节 深化乡村文旅康养发展.....	47
第六节 打造文旅康融合综合体.....	50
第七节 丰富文旅康养产品供给.....	51
第八节 打造旅游全要素产业链.....	54
第九节 培育壮大市场经营主体.....	58
第七章 夯实支撑基础，全面提升综合配套与服务.....	60
第一节 建设现代旅游治理体系.....	60
第二节 完善全域旅游交通网络.....	61
第三节 强化产业融通设施体系.....	64
第四节 做优传统旅游配套服务.....	65
第五节 开展文旅康智慧化建设.....	67
第六节 提升综合配套服务质量.....	69
第八章 构建开放格局，精准实施市场宣传与营销.....	71
第一节 挖掘省内旅游市场潜力.....	71

第二节 拓展区域旅游市场合作.....	72
第三节 形成多元立体营销模式.....	73
第九章 保障措施.....	76
第一节 健全管理体制机制.....	76
第二节 加大政策扶持力度.....	77
第三节 健全管理体制机制.....	79
第四节 强化人力资源支撑.....	80
第五节 壮大旅游市场主体.....	81
第六节 完善文旅市场监管.....	82
第七节 做好资源保护传承.....	82
附录 1：沁水县“十四五”文化旅游康养产业重大工程.....	85
附录 2：沁水县“十四五”乡镇文化旅游康养产业发展指引...	91

# 沁水县“十四五”文化旅游康养 产业发展规划

为贯彻落实《沁水县国民经济和社会发展第十四个五年规划和二〇三五年远景目标纲要》，根据县委、县政府统一部署安排，特编制《沁水县“十四五”文化旅游康养产业发展规划》，重点阐明未来五年全县文化、旅游、康养产业发展的总体要求、重点任务、重大举措，展望 2035 远景目标，推动文化旅游康养产业实现全方位建设、高质量发展，在新征程上奋力谱写社会主义现代化建设沁水新篇章。

## 第一章 发展基础

### 第一节 “十三五”发展成就

“十三五”时期，面对错综复杂的外部发展环境和艰巨繁重的改革发展任务，特别是新冠肺炎疫情的严重冲击，全县文化和旅游行业紧紧围绕实现高质量转型发展这一主题，把加快文化旅游产业融合发展作为推动经济转型升级、城市转型发展的突破口，高起点谋划、高站位推动，全县文化旅游康养产业发展取得了积极成效。

**公共文化服务水平稳步提升。**“十三五”期间，我县公共文化服务水平不断提高。开启国家公共文化服务体系示范区创建工作。2019年，沁水在全省率先完成图书馆总分馆制，成功搭建现代公共文化服务体系建设框架。梅杏剧院主体完成。“五个一批”群众文化惠民工程有序开展。“新时代理论宣讲快车“沁水号”暨文化扶贫巡回演出队”“新时代太行文艺轻骑兵沁水宣传队”“文艺、图书‘十进’暨文化文明志愿服务活动”等深入全县各地。广泛开展文化扶贫下乡慰问演出，为全县脱贫攻坚任务的胜利完成提供了巨大的精神力量。2020年，沁水县创建成为全国文明城市。

**文化遗产保护推陈出新。**“十三五”期间，全力推进文化遗产的保护活化利用，出台《沁水县人民政府关于进一步加强文物及古建筑保护工作的意见》，指导全县文保工作。全县现有国家级文物保护单位4家，省级文物保护单位5家。实施了城隍庙文物保护修缮工程、土沃乡下格碑舜帝行宫和虞帝庙文物保护修缮工程。对郭壁古建筑群进行抢救养护，做好“太行古堡院落认养”。建成《土沃老花鼓》展览馆，建成历山景区《舜的传说》展览馆和文庙大成殿乡村文化记忆展馆。

**全域旅游发展成效显著。**“十三五”期间，沁水持续创建国家全域旅游示范区，在旅游领域开展体制机制、政策保障、公共服务、供给体系、品牌打造方面的改革创新。建成开通全长约180.6公里的太行一号旅游公路沁水段，打造45公里百里画廊

旅游公路，串联历山等4大旅游景区、20余个旅游景点，形成了四通八达、外畅内达、“快进慢游”的旅游公路网络。有序推进太行洪谷国家森林公园等重点项目建设。湘峪古堡升级为国家4A级景区，示范牧场成为全国首批国家草原自然公园试点，太行洪谷大景区开门营业。通过全域旅游有效助力资源型城市转型发展，推进实施乡村振兴和脱贫攻坚。

**文旅融合发展活力迸发。**“十三五”期间，我县文旅融合与高质量发展成效显著，文化旅游产业正逐步成为沁水县的战略性新兴产业。五年内，累计旅游接待人数3380万人次，累计实现旅游收入305亿元。落实县委、县政府关于事业单位深化改革的决策部署，整合成立县文化和旅游局。组建沁水城市文旅国有投资公司。农林文旅康产业融合发展成效明显，杏则被评为“中国最美休闲乡村”，碧峰公园至龙岗公园生态绿道成为新的网红打卡地。乡村振兴以“一廊一带”开篇布局，下沃泉、杏则、南阳、冯村等一批主题鲜明的特色小镇加速推进。长畛、湘峪、杏则3个村荣获“全国文明村镇”。连续成功举办赵树理文化旅游嘉年华、“千年古县·幸福沁水”传统民间文艺展演等活动，实现非遗、演艺与景区的完美结合。

**康养产业高位推进。**“十三五”期间，沁水全面对接“健康中国”发展战略，落实全省《支持康养产业发展行动计划（2019-2021）》的任务和要求，助力打造“康养山西、夏养山西”品牌。打造“百村百院”康养产业基础设施补短板工程，牵

引带动全县康养产业整体上档升级。沁水县入选“2020年第六批全国森林康养基地试点建设县”名单。太行洪谷成功入选“国家森林康养基地”名单。大尖山森林康养基地、鹿台山森林康养基地、三圣地森林康养基地被列为“全国森林康养基地（试点）”。杏则森林康养基地、鹿台山森林康养基地被列入省级森林康养试点基地名单。西沟庄园森林康养人家等7家单位被评选为“中国森林康养人家”。青龙山庄森林康养人家、下沃泉森林康养人家被列入省级森林康养人家名单。

总体来看，经过五年努力，“十三五”规划目标基本完成，文化旅游康养产业融合发展全面深入，产品业态更加多元，要素市场不断健全，政策体系不断完善，创新活力不断增强，为乘势而上实现“十四五”期间高质量高速度转型发展奠定了坚实基础。

专栏 1：“十三五”时期沁水县旅游业发展指标完成情况		
核心指标	规划目标	目标达成情况
游客接待人数（万人次）	100	423.48
旅游收入年均增幅	10%以上	20.27%（考虑疫情影响，采用 2019 年数据）

## 第二节 “十四五”基本形势

“十四五”时期是我国“两个一百年”奋斗目标的历史交汇期，是加快推进文化旅游康养产业高质量高速度发展的重要阶段。在经济发展走入新常态的背景下，我县文化、旅游、康养产业发展面临着一系列新形势、新要求和新挑战。

**“十四五”面临机遇挑战。**当今世界正面临百年未有之大变局，新一轮科技革命和产业变革深入发展。我国已转向高质量发展阶段，制度优势显著，治理效能提升，经济长期向好，物质基础雄厚，人力资源丰富，市场空间广阔，发展韧性强劲，社会大局稳定，以满足人民日益增长的美好生活需要，实施文化强国、乡村振兴、健康中国等一系列国家重大战略，新基建、新技术同各产业深度融合，产生数字化叠加倍增效应等，为文旅康养产业发展提供了稳定的发展预期和良好的发展环境。

我县当前正处于资源型经济从成熟期到衰退期的演变阶段，未来5-10年是转型发展的窗口期、关键期。中央提出构建“以国内大循环为主体、国内国际双循环相互促进”的新发展格局。中部地区高质量发展、黄河流域生态保护和高质量发展等国家战略深入实施，转型综改试验区、中原城市群核心发展区等政策红利持续释放；省委提出“黄河、长城、太行三大板块”“康养山西、夏养山西”“游山西就是读历史”品牌发展战略以及“中国·山西（晋城）康养产业发展大会”永久会址落户晋城，为我县文旅康养转型升级提供了难得机遇；市委聚焦包括“文旅康养的样板城市”在内的六大战略定位，发挥包括百里沁河经济带、太行一号国家风景道文旅康养和乡村振兴融合示范带等在内的“三带一工程”的引领带动作用，为我县充分发挥文旅康养产业发展的比较优势提供了广阔平台。随着省、市“转型出雏型”战略的强力推进和产业集群的有效拉动，一大批国家、省、市重点工程和重

大项目将开工建设，尤其是高速铁路网、高速公路网和城际交通圈的建设完善，将拉近沁水与中原城市群、京津冀、长三角、珠三角等地区消费客群的距离，为文旅康养市场开拓提供巨大机遇。同时，我县的文化旅游康养产业发展还面临着诸多挑战。产业结构单一，产品链条短，转型发展的体制机制亟待突破，生态环境约束加大，城乡基础设施短板较多等。新冠肺炎疫情影响广泛深远，疫情冲击导致的各类衍生风险不容忽视。全县要紧扣国家战略部署，紧跟转型发展进程，坚持新发展理念，抢抓新发展格局机遇，与周边地区共同构建互联互通的区域一体化文旅康养合作机制，奋力开创沁水文化旅游康养产业转型发展新局面。

#### 专栏 2：“十四五”文化旅游康养产业发展重大政策和规划

《“健康中国 2030”规划纲要》：积极促进健康与养老、旅游、互联网、健身休闲、食品融合，催生健康新产业、新业态、新模式。发展基于互联网的健康服务，促进个性化健康管理服务发展，培育一批有特色的健康管理服务产业。

《国家乡村振兴战略规划（2018-2022 年）》：因地制宜发展特色鲜明、产城融合、充满魅力的特色小镇和小城镇。建设生态宜居的美丽乡村，发挥多重功能，提供优质产品，传承乡村文化，满足人民日益增长的美好生活需要。

《“十四五”文化和旅游发展规划》：国家出台《“十四五”文化和旅游发展规划》，提出发展康养旅游，推动国家康养旅游示范基地建设。推进文化、旅游与其他领域融合发展。发展中医药健康旅游。

《中共中央 国务院关于新时代推动中部地区高质量发展的意见》：推进晋陕豫黄河金三角等承接产业转移示范区与晋东南城镇群建设。深入挖掘和利用地方特色文化资源，打响三晋文化品牌。传承和弘扬革命老区红色文化，打造爱国主义教育基地和红色旅游目的地。积极发展文化创意、广播影视、动漫游戏、数字出版等产业，建设国家文化与科技融合示范基地、国家级文化产业示范园区。

《中原城市群发展规划》：中原城市群范围涉及晋城市，规划提出要传承弘



扬中原优秀传统文化，推动历史文化、自然景观与现代城镇发展相融合，加强历史文化名城名镇名村、街区及传统村落保护，传承中华优秀传统文化，促进传统工艺的传承与振兴。推动建设一批文化旅游名城，推动形成区域性旅游联合体。

《山西省“十四五”文化旅游会展康养产业发展规划》：强化农林文旅康产业融合发展，建设一批康养小镇，加快构建康养产品体系，打响“康养山西、夏养山西”品牌，建设全国重要康养旅游目的地。以“文旅+”促进多业态融合。

《晋城市“十四五”文化旅游康养产业发展规划》：做优做深文旅康养融合发展大文章，发展全域旅游、康养产业，加快构建全年龄、全类别、全季节的产品体系，建设文旅康养融合发展示范区，打造全国知名的文旅康养目的地。

《晋城百里沁河经济带（沁水段）发展规划》：根据晋城市提出的“环境治、交通畅、文化兴、布局优、产业旺、生态美”的治理目标，将沁河流域治理与沿线文化旅游经济开发相结合。沿沁河经济带全面推进乡村振兴战略，建设郑庄线、省道 S366 郑庄至端氏段、端润一级公路所组成的百里沁河经济带（沁水段）主轴线。打造北部青龙湖旅游公路循环圈、南部沁河古堡交旅融合示范圈等。

《沁水县国民经济和社会发展第十四个五年规划和 2035 年远景目标纲要》：以文旅康养产业为主导，带动并融合区域内各类其他产业，形成沁水县文化旅游康养与关联产业深度融合发展的新局面，打造“文旅康+”融合发展的沁水样板。

《太行山旅游业发展规划（2020-2035 年）》：充分发挥太行山区位优势，依托适宜的气候、森林、中草药等资源优势，围绕核心景区，开发山地度假旅游产品，打造全国知名的山地康养旅游基地和华北地区山地避暑康养度假胜地。

**“十四五”需要解决的问题。**沁水县文化旅游康养产业综合实力不强，存在较多有待解决的问题。具体表现为：一是文旅康产业面临着与周边地区日益激烈的市场竞争，尚未形成自身的核心竞争力。二是旅游资源开发滞后，文旅康经济动力不足，项目开发呈现出“低小散”的缺陷。文化旅游康养资源优势还未能真正转化为产业优势和市场优势；三是目标客源区域性、季节性强，市场规模与效益受限。沁水受制于内外交通条件与气候条件等影

响，客源市场局限于周边区域，导致市场知名度和美誉度较低，淡旺季明显；三是旅游核心吸引欠缺，文旅品牌主题不清，尚无主题明确的核心，没有具有品牌 IP 效应的文旅项目；四是项目创新创特步伐较慢，总体上存在同质化发展现象，项目的体验方式与体验内容创意不足；五是文化旅游康养产品种类不够丰富，需迭代升级。现有产品需要顺应新的发展趋势与时尚潮流，呼应市场客源需求；六是游线串联不通畅，旅游节点分布不均。沁水受制于地理环境、交通条件、服务配套分布等因素，旅游线路尚不能广泛串联旅游资源，游线上的节点分布不合理，建设经营水平参差不齐；七是节事活动内容单一，产业拉动性较弱。现有的沁水文化旅游节事活动在策划、组织、运行及事后等阶段过程中，只重视形式，可参与和可体验的内容不足；八是旅游集聚功能不强，产业集群未形成。旅游项目不能有效集聚产业链上下游业态，无法有效依托特色小镇、旅游村等构建产业集群并产生辐射效应；九是公共配套保障较差，文旅基础支撑不强，“吃住行游购娱”旅游六要素在软硬件方面发展还较为滞后。

综合研判，“十四五”时期，全县文化旅游康养产业虽然存在一定问题，但仍然处于发展提速的最佳发展期，机遇大于挑战，优势压过劣势。要把我县置于“两个大局”之中，努力从供需两端发力，以文化为引领、全域旅游为支撑、康养产业为着力点，着力固根基、扬优势、补短板、强弱项，实现文化旅游康养产业在质量、结构、规模、速度、效益、安全等方面的健康发展。

## 第二章 总体要求

### 第一节 指导思想

高举习近平新时代中国特色社会主义思想伟大旗帜，全面贯彻党的十九大和十九届二中、三中、四中、五中全会精神，深入贯彻习近平总书记“七一”重要讲话精神以及习近平总书记视察山西重要讲话重要指示精神，坚决贯彻落实中央和省委的各项决策部署，立足新发展阶段，坚持新发展理念，坚持以人民为中心的发展思想，在高质量发展中促进共同富裕，坚持文化、旅游、康养产业融合发展、协同发展、创新发展，坚持全区域规划、全产业发展、全要素配套、全社会推进，以文化为引领、全域旅游为支撑、康养产业为着力点，相互赋能、相互促进，以文化旅游带动康养快速发展，以康养推动文旅全产业链跨越升级，深化文化旅游供给侧结构性改革，优化文旅康养产业发展布局，着力推动产业融合、品质提升、要素集约、开放合作，擦亮叫响“千年古县·如画沁水”品牌，努力开创文化旅游康养强县建设新局面，为山西省、晋城市的文化旅游康养产业高质量高速度发展提供“沁水经验”。

### 第二节 基本原则

**坚持创新转型——以创新促发展，不断推动全县文旅康养发**

展的制度创新、科技创新、业态创新，大力拓展产业发展新空间。围绕转型出雏型和高质量高速度转型发展，推动文化旅游康养产业的观念转型、方式转型、路径转型、动力转型、结构转型、机制转型、管理转型等。

**坚持统筹融合——**加强前瞻性思考、全局性谋划、战略性布局、整体性推进，促进大健康、大文旅、大康养深度融合。推动全县文化旅游康养产业资源整合与跨界融合，统筹绿色生态示范区、品质生活样板区、乡村振兴先行区协同发展。加强文化旅游康养产业的要素集约、城乡一体、区域协调、空间联动。

**坚持内外循环——**充分发挥市场在资源配置中的决定性作用，坚持政府引导创环境，市场主导增活力，用好“内需”供应这篇文章。基于国内畅通产业循环、市场循环，积极引进国内外战略投资者，培植大型文化旅游康养集团，优化市场环境，改善全县的文化旅游康养产业发展环境。

**坚持合作共赢——**扩大高水平对外开放，坚持“引进来”与“走出去”相结合，深度融入内外两个价值链体系。通过文化旅游康养产业发展扩大沁水县对外合作的半径与影响力，积极参与国内外文化旅游康养产业的合作和竞争，形成本地区新优势，持续增强文化旅游康养产业发展动力和活力。

**坚持绿色发展——**大力践行“绿水青山就是金山银山”的理念，突出生态作为沁水县经济社会高质量发展核心优势的重要地位，将绿色发展理念融入到全县文化旅游康养产业开发的各个环

节。依托沁水自然和人文资源，加快形成绿色生产方式和生活方式，建设美丽沁水。

### 第三节 发展定位

深入贯彻新发展理念，积极融入新发展格局。结合文化旅游康养产业发展趋势，围绕打造文化旅游康养产业集群，面向国内外和省、市等不同层级，确立沁水县文化旅游康养产业发展定位。

#### 一、战略定位

##### 国家层面：全国重要的文化旅游和康养目的地

依托得天独厚的山水生态、文化遗产、农耕牧养等优势，主打“千年古县·如画沁水”“赵树理故乡”地域文化品牌，在环境提升、设施完善、接待能力和管理服务水平等方面补短板、提品质，加快构建全年龄、全类别、全季节的产品体系，强力推进高端化的生态康养产业、精品化的特色文旅景区和农林文旅康融合产业综合体，打造全国重要的文化旅游和康养目的地。

##### 山西省层面：晋东南山水古堡生态文化旅游体验区

依托历山-太行洪谷旅游区的自然生态、沁河流域的古堡文化等禀赋资源，全力打造富有沁水特色的山水风光与地域文化旅游空间，成为晋东南地区独具魅力的生态文化旅游体验区。

##### 晋城市层面：太行山文旅康养产业创新发展试验区

依托沁水的各项优势条件，大力发展生态旅游、文化旅游、康养旅游等。围绕历山-太行洪谷旅游区、沁河、张峰水库等空

间，实现文旅康养产业创新发展，形成一系列新产品与新模式。

## 二、形象定位

### 如画沁水，康养胜境

以高水平规划引领高质量发展，突出“如画沁水”的地区形象，打造成为“夏养山西”品牌的代言之一。形成文化旅游康养产业集聚发展合力，呈现沁水文化旅游体验与康养旅居的诗意环境，塑造沁水文化旅游康养产业的品牌形象。

## 第四节 主要目标

### 一、总体目标

“十四五”期间，沁水县打造形成具有较强竞争优势的文化旅游康养产业结构和产品体系，打造文旅康养特色品牌。围绕塑造核心景区、创建康养基地、建设品牌形象，创建国家全域旅游示范县，建设国家森林城市、全国森林康养基地试点县，全力打造生态型、高品质的文旅康养目的地。

**文化层面：**文化事业与文化产业实现繁荣发展，人民群众的精神生活进一步走向共同富裕。国家公共文化服务体系示范区创建成果得到巩固，国家级文化生态保护实验区创建扎实推进。

**旅游层面：**沁水文旅康养目的地得到确立，建成一批精品化、特色化的文旅景区。全县旅游基础设施大幅提升、旅游景区发展规模加速提级、旅游服务水平深度提标、旅游品牌体系全面提质。

**康养层面：**沁水生态康养产业持续走向高端化、品质化与国际化，形成特色鲜明、互为补充、符合市场需求的康养品牌。康养产业与文化旅游的融合程度进一步加深，综合效益全面提升。

## 二、阶段目标

**重点突破期（2021-2022 年）：**公共文化设施条件显著改善，公共文化服务供给水平全面提升。文化旅游康养产业融合程度加深，文旅康养产业重大项目、重大工程全面实施，产业规模不断扩大，高质量产品供给丰富，消费潜力有效释放，服务设施、服务水平大幅度提升，市场规范有序，品牌效应凸显，“如画沁水”品牌知名度、美誉度显著提升。

**全面提升期（2023-2025 年）：**现代文化旅游康养产业体系基本形成，产业实力持续增强，供给品质化、治理规范化、效益最大化得到完善，高品质景区、旅游度假区、文旅康养融合产业综合体等数量不断增加。客源结构更加多元，省外游客占比提高，游客平均停留时间延长 1-2 天；行业规范、智慧化管理进一步完善，文化旅游康养产业在沁水现代化强县建设中作用更加突出。

**力争到 2025 年，**全县文化旅游康养产业规模大幅增长。形成以历山、柳氏民居、湘峪古堡、太行洪谷等核心景区带动的沁水县旅游高质量发展新引擎，以“百村百院”为主的康养产业初具规模，文化旅游康养产业集群初具雏型。旅游接待人数达到 2000 万，文化旅游康养产业总收入达到 100 亿元。

**到 2035 年，**全县文化旅游康养产业增加值增速保持全市、

全省前列，战略性支柱产业地位更加巩固。文化旅游康养产业的综合竞争力、品牌知名度得到全面提升，产业融合发展与辐射驱动作用更加凸显，建成全国重要的文化旅游和康养目的地。文化软实力显著增强，公共服务更加优质均等。



### 第三章 构建“一核两带三区多点”空间布局

“十四五”期间，沁水县围绕“一核两带三区多点”的空间布局，聚焦百里沁河风光带和百里画廊景观带集中连片区域，重点打造县城旅游集散中心和西山、北湖、东古堡三片区，与晋城市“一核、两环、两带、十片”的文旅康养发展格局相呼应。



“一核两带三区多点”空间布局规划图

## 第一节 一核引领

“一核”即沁水县城。县城作为沁水全域旅游发展核心，围绕“一城山水半城园”，聚焦“十平方公里十万人”的建设目标，全面推进大县城建设，打造宜居宜业宜游的“山水园林县城”。发挥旅游集散枢纽、旅游综合服务、文旅康养产业集聚等功能，引领文化旅游康养产业集群高品质建设与高质量发展。结合县城周边的文化旅游康养产业资源与项目，打造环县城民宿度假圈。基于沁水县城良好的水岸环境与文化风貌，打造集生态、安全、景观、文化、休闲为一体的城市综合生态系统，完善“一心四园、两水相汇、三山环抱”的绿地规划系统，绿化、亮化、美化碧峰至龙岗公园生态步道，构建环县城生态廊道，建设高品质城市生态空间。改造沁水县城的文化生活空间，提升文化旅游康养业态，完善基础配套设施。大力建设以城隍庙特色街区为代表的沁水城市休闲功能区。依托全域旅游集散中心、沁水梅杏剧院等重点项目，打造县城文旅康养公共服务平台、文化交流展示基础平台，完善公共服务体系，打造核心吸引物。承接本地、周边城市、中原城市群的文旅休闲、康养度假等功能，形成具有辐射力和带动性的强劲极核，引领全县文化旅游康养产业扩容、提质、增效。

## 第二节 两带串联

“两带”即百里画廊景观带和百里沁河风光带。结合晋城市“一核、两环、两带、十片”发展格局中的“太行一号文旅康养

环”“沁河文旅康养带”，依托太行一号国家风景道、沁河沿线明清古堡群，分别打造形成太行一号文化旅游康养产业带和乡村振兴示范带、沁河流域复合型文旅康养经济带。

**百里画廊景观带**——基于“百里画廊”旅游公路，实现“城景通、村景通、景景通”，将县域西片区的文化旅游康养资源串联并整合，成为全县山水观光体验与文旅康养产业发展的大通道与重要引擎。进一步延伸公路并开通支路，加速本区域内的各旅游交通设施和旅游线路相互串联。结合太行一号旅游公路沿途农林文旅康产业融合开发园区开发等项目，加快景观提升、文化植入、配套建设与业态培育。设立旅游驿站和自驾营地等服务区，衍生培育特色产业组团。

**百里沁河风光带**——以沁河为主轴，结合其他支流，串联河道所流经的景区、景点、集镇、村庄等，形成沁河流域自然文化体验与旅居产业的集聚带。加强对沁河流域的生态保护，实施沁河环境治理。注重对沁河河道及其水岸周边环境的整治、美化、彩化。营造流域生态观光轴线，形成打造观光游览线路、亲水休闲运动线路，开拓水岸游憩体验空间，集聚文化旅游康养业态。

### 第三节 三区协同

“三区”即西山片区、北湖片区、东古堡片区。结合晋城市“一核、两环、两带、十片”发展格局中的“太行古堡片区”“张峰水库片区”“历山—太行洪谷片区”，建设百里沁河古堡经济

带、晋城高品质康养景观带，并以历山、太行洪谷景区为核心，打造世界级暗夜星空的休闲旅游度假区。

**西山片区**——在沁水县西部的土沃乡、中村镇一带，依托历山康养旅游小镇、太行洪谷森林康养基地、沃泉童年小镇、杏则徒步休闲度假田园综合体、南岭上星空营地等重点景区和项目，打造“百里画廊”休闲度假、研学一体的康养山居胜地，营造沁水自然文化的最佳体验地。基于山水资源与文化积淀，丰富康养、体验、观光、徒步、自驾、研学等业态，实现各景区与小镇、村庄的连片发展和产业互补。拓展文化旅游康养产业发展的新空间，开辟野居慢生活的新场地，研发农林文旅康融合发展的新模式。

**北湖片区**——以青龙湖为中心，基于示范牧场草原公园生态优势，基于林湖生态、高山草甸等北方少有的自然景观，以大景观、大产业为特色，依托张峰水库、龙湾山庄、三文鱼基地、北方示范牧场等，打造生态休闲康养区、农牧渔绿色产业高地。提升青龙湖岸风貌的景观美感度，完善湖区周边的活动服务配套。充分利用张峰水库与北方示范牧场广阔的水域、草地空间，增加观光休闲体验项目、丰富康养度假服务业态，开发牧渔衍生产品。

**东古堡片区**——基于沁水县东部区域的端氏镇、嘉峰镇、郑村镇等地及其当地的沁河古堡群，依托窦庄古城、赵树理故里、“金郭壁”、郑村明代风情小镇、半峪古村落等资源，打造沁河古堡康养旅游区，形成晋东南古堡文化与地域文明的体验境区。

在历史遗址、文化遗迹保护的前提下，加强对沁河流域古城、古堡、古镇、古村以及古民居的利用，组织沁河古堡历史文化研学，构建传统建筑民宿生活群落，策划湘峪古堡梦幻夜秀体验。开发民宿接待、研学教育以及娱乐演艺等业态。

#### 专栏 4：“十四五”时期文化旅游康养产业重点项目

**历山康养旅游小镇：**在历山片区打造文旅康养特色小镇，覆盖 20 平方公里，小镇以民宿接待为发展方向，加入生态康养、体育运动、林地探险、乡野体验、特色餐饮等业态，打造多村集约发展模式，形成 5 天以上旅游度假产品。

**柿元蜜蜂小镇：**依托企业打造蜂蜜小镇，覆盖 10 平方公里，内含 3 个民宿村，3 个主题公园。小镇以甜蜜体验为核心，以生态避暑为吸引力，发展蜜蜂产业和甜蜜产业，打造我国中西部地区首个甜蜜主题的乡村休闲示范区。

**尉迟村赵树理文化小镇建设项目：**完成 6000 平方米文化广场、停车场、接待中心，村南口形象标识和墙体彩绘，绿化硬化亮化新村街道。参考国外的莎士比亚文学小镇等成功案例，注重体验氛围营造与文化旅游产品设计。

**鹿台山康养基地建设项目：**冯村村郝家山自然庄改造，景观步道 5 公里，道路 3 公里，停车场 1 万平方米，公厕及污水处理设施，部分民宿改造；完成道路及停车场建设。鹿台书院占地 20 亩，总建筑面积 4000 平方米；其他配套建设。

**土沃乡农林文旅康产业融合发展试点推进项目（下沃泉村、杏则村、南阳村二期工程项目）：**建成“沃泉小镇”、杏则“徒步文旅小镇”和南阳红色文化康养旅游区三个标杆，真正成为沁水县文化旅游康养产业发展的样板，其运营方式、设计方案等都将为沁水县其他类似项目的开发提供参考模板。

**郑庄温泉水镇开发项目：**总占地 1000 亩，总建筑面积 40 万 m<sup>2</sup>，以温泉静泡为核心，以特色温泉商业街、婚纱摄影基地、特色木屋区、特色营地区、温泉度假区、儿童乐园为特色，游购娱吃住一体的特色旅游度假区。

**湘峪古堡景区及周边景观改造项目：**完成古城内八大文化主题院落综合展示利用，古城内整体环境整治，立面仿古改造，强电、弱电、上水、下水、瓦斯气管路、网络电视等设施全部入地，打造小吃城，湘武路绿化改造提升。

**半峪古村落修缮项目：**完成修缮胡家掌古村院落 27 院，并且利用这些古院

落和古民居，开辟为旅游接待场所，尤其是要针对来往湘峪古堡的游客，成为其外围服务接待的业态聚集地。

**青龙湖文化旅游项目：**围绕青龙湖，打造滨水游乐世界，形成“一线·两园·三区·六点·四中心”的空间结构。“一线”即张峰村沿沁河西侧慢行线，全长15公里，张峰至上河西村上游一截为现有半山土路，其余是沿沁河河道新建铺设道路，可行驶电瓶车，可供自行车畅行，东郎后河过水桥地段，可增设玻璃栈道或探险溜索等业态；“两园”包括沁河南郎湿地公园、张峰水上乐园，其中的张峰至石室段设水上乐园，冬天可开展冰雪项目；“三区”包括水上游玩区、农业采摘区、亲水游乐区，将河头至南郎设为水上游玩区、南郎至石室设为农业采摘区、石室至张峰设为亲水游乐区；“六点”包括张峰（全鱼宴，现有46间上下窑洞建筑）、吕村（标准宾馆，现有集体产权成片窑洞建筑160间）、上河西（滨水高端客栈，现有30户，10处废弃房屋）、河南庄（半山现有土窑10处，位置极佳）、东朗圣清官门（现有特色建筑两处）、西朗（太岳军区党政军驻地）；“四中心”包括河头、南郎、石室、张峰四个游客服务中心，设置停车、咨询、租车、售票、购物等基础服务。

**沁水县游客集散中心建设项目：**旅游咨询大厅、旅游产品销售大厅、旅游宾馆、美食大厅、地下停车场、游客售票大厅等，项目占地26亩，建筑面积10000平方米。

**山西沁水百里沁河文旅产业标识系统项目：**沿着沁河旅游带，按照标识系统相关标准，建立覆盖面广、引导性强的文旅产业指引系统。规范设置各旅游区、景区（点）的标识系统。在各主要道路岔路口和游览线路旁，设置标识标牌，完善旅游导引系统。

**郑村明代风情小镇基础设施项目：**项目包括明代风情小镇周边荒山绿化与景观建设、田园综合体小流域治理、湘峪天阶风情大道建设（长5公里）、乡村漫游风景道建设及相关配套设施建设等，总占地3平方公里，包括3个节点和2个旅游服务中心。

**示范牧场循环路项目：**分为两个项目，一期北湾至示范牧场12公里（宽6.5米），二期示范牧场至庙沟至北湾循环旅游公路，全长20.139公里（宽6.5米）。通过道路提升，为示范牧场开展生产经营与开发文化旅游康养打下更好的基础，

并促进其进一步“旅游区化”，也助力其进一步完善作为“国家草原公园”所应具备的基础条件。

**沁河环境治理项目：**该项目通过沿河生态修复建立沁河巡河道路体系，打造沿河绿道，与已有交通系统整合衔接，串联郑庄镇生态节点、端氏镇生态节点、窰庄古堡生态节点、树理广场生态节点、武安生态节点五个生态节点，打造完整的沁河生态通廊。总面积 41.64 公顷。本项目将进一步提升沁河流域的自然生态面貌，并有助于文化旅游康养产业的发展。

**湘峪至皇城旅游公路项目：**起点位于沁水县郑村镇湘峪村西，接现有道路，路线向西南布线，经过西尧村东、石塘街、披甲坨，终点位于阳城县东山村东侧，接皇城至下伏旅游公路。全长 5.5km，其中我县境内 0.85km，阳城境内 4.65km，按三级公路技术标准，路基宽度 7.5 米。

**太行洪谷二期建设项目：**荆浩洪谷故里、南岭上星空公园、研学大本营、主题系列营地、洪谷森林康养基地、智慧旅游系统、标识标牌体系、游客集散基地及配套游客中心、旅游厕所共 14 处。太行洪谷二期致力于进一步丰富旅游区的产品业态，并完善各类基础配套设施并形成有效的公共服务支撑体系，从而推动太行洪谷旅游区向着更高标准迈进。

**吕村至四十亩旅游公路建设项目：**项目全长 19 公里，宽度 6.5 米，沥青铺设，道路简单绿化。该项目将进一步提升青龙湖（张峰水库）一带的整体交通条件，增加通达性并更加有利于环青龙湖旅游线路的形成。旅游公路的建设既考虑到客流输送的功能需要，又注重对于湖岸及周边整体环境风貌的提升改善，要将公路本身作为一道亮丽的风景线植入到青龙湖的整体景观之中。

**北湾至李家山环湖慢行观光线建设项目：**项目全长 7 公里，环湖公里数为 4.5 公里，修整现有路基，铺设塑胶跑道，宽度 4.5 米。项目为北湾村沿水库岸线发展观光休闲业态提供了新的机会与坚实基础，并且有助于北湾村当地整体康养环境的改善与提升，完备的配套将吸引更多的旅游体验者。

## 第四节 多点支撑

“多点”即全县 52 个文旅康养特色村。依据“百村百院”

工程实施的既定战略，梯次推进“4+12+36”文旅康养特色村建设。依托村庄资源禀赋，深度挖掘特点和特色，找准方向、确定主题，逐村设计结合统一规划、推动区域文化旅游康养产业的深度融合。

专栏 5：沁水县 52 个文旅康养村打造举措				
村庄		乡镇	发展思路	
4 个近期推进村				
01	下沃泉村	土沃乡	沃泉童年小镇	富游乐体验业态，打造精品民宿。以亲子乡土体验与研学教育作为产业方向。利用村庄公共空间和改造后的传统民居，组织乡村集市活动，发展购物、休闲、餐饮、康养等业态。
02	杏则村	土沃乡	杏则徒步文旅小镇	发展徒步运动、康养民宿、观光露营与连翘等林下种养业态，形成动静结合、居养合一的文旅康养模式。依托龙隐山居，组织公司团建、游学研学、辟谷历练休憩等活动，并配套民宿、娱乐、购物、餐饮、种养等产业。
03	南阳村	土沃乡	南阳红色康养小镇	盘活南阳抗大太岳分校的红色资源和太行洪谷国家森林公园康养资源，发展红色文化产业和医药康养产业。打造成文化大院和民宿景观，开展抗大红色文化研学教育与抗大生活体验活动，开发服务业态和文创产品。
04	冯村村	张村乡	鹿台山国学康养小镇	打造鹿台山书院。依托祖师禅院等古建筑开展禅修康养活动，民居改造的健康休闲民宿用于发展高端度假业态。结合徒步线路、野营基地、跑马场及林下药材种植，发展健康理疗和中药食疗等业态。
12 个中期推进村				



05	尧都村	龙港镇	尧都生态小镇	基于九和康养小镇的打造,结合阜山文化的挖掘,依托“中国沁水杏花节”的举办,还原“杏谷朝霞”,开展花卉主题康养体验。开发杏花相关的衍生产品。
06	柿元村	龙港镇	柿元蜜蜂小镇	打造游购居相结合、产学研相统一的蜜蜂产业特色小镇。基于蜜蜂博物馆以及村庄内分布的蜂箱、若干民居建筑,开发休闲度假、研学教育和健康美食等产品。
07	土沃村	土沃乡	土沃花鼓小镇	发展农家乐餐饮、住宿等业态,为来往杏则和下沃泉的游客服务。开发老花鼓演艺,制售衍生文创品。将土沃老花鼓的文化艺术形象植入民宿产品与康养农产品。
08	交口村	土沃乡	交口古韵小镇	后洞沟加强与太行洪谷景区的联结,利用民居及其周边田园林地形成接待服务空间。开辟徒步线路对接核心景区,打造旅游体验线路节点与服务营地。
09	南河村	中村镇	南河田园小镇	以西沟康养人家为引擎,重点发展乡村康养产业,并助推南河村和周边区域的旅游业发展。山间放养的肉羊、散养鸡、土鸡蛋及采摘园中的无菌蔬菜向游客供应。
10	上川村	中村镇	上川星空小镇	打造南岭上星空营地,形成夜间旅游卖点,并发展与之配套的露营度假、自然研学、山地运动等相关业态,作为历山大旅游区重要的节点与旅游综合服务区。
11	当处庄村	郑庄镇	当处庄窑洞小镇	依托张峰水库生态环境、水库建设历史、生态农林业以及窑洞等存量房屋,开发民宿、水库建设及移民纪念设施。利用窑洞等开发湖岸康养民宿,打造乡土商业街区。
12	龙湾村	郑庄镇	龙湾	针对南湾临湖与北湾靠山的特点,基于水库生

			槐花小镇	态保护与传统民俗挖掘，两边分别发展生态亲水度假与民宿休闲体验。以槐树景观与槐花蜂蜜为吸引，开展乡村体验。
13	张峰村	郑庄镇	张峰三文鱼小镇	围绕郑庄张峰沁泽康养渔庄所经营的三文鱼养殖基地及其服务接待设施，发展餐饮美食产业，并带动张峰村旅游配套服务业发展。开发三文鱼主题相关业态产品。
14	半峪村	郑村镇	半峪乡愁小镇	基于便捷的公路连接，成为湘峪古堡以及“湘峪古堡”旅游区综合服务配套的一部分，并开发传统村落民居成为接待设施。承接湘峪古堡游客，开发服务接待业态。
15	湘峪村	郑村镇	湘峪古堡小镇	利用地道、城墙、堡内的民居，打造集高端度假主体酒店、地道观光酒吧、特色餐饮文化街、城堡观览、民俗展示等于一体的太行第一古堡旅游目的地。
16	西峪村	十里乡	西峪研休小镇	打造党建与研学教育游客接待场地，修建农耕体验园并利用老旧房屋开发以红色与名人文化为主题的特色民宿。打通进山古道与森林游览线路，直通张峰水库。
36个后期推进村				
17	梅苑社区	龙港镇		打造以社区养老与医养结合为服务特色的梅谷康养小镇。重点开发下设裕都养老园区、梅峪康养生态园、峪畔现代农业园区等，发展养老服务产业、休闲观光农业。
18	杏园社区	龙港镇		打造富有地域传奇以及运动风情的乡村康养生态度假区。修缮维护廉沟内现存传统建筑外形和主体，引入民宿。民宿周边搭配成片的花果经济林。
19	青龙村	龙港镇		打造具有山水体验性与乡村农韵、农趣的休闲乐活空间。建设青龙山庄森林康养人家，开展水上运动、休闲庄园以及果蔬采摘、原生态养殖等活动。

20	吴家沟村	龙港镇	建立沁水最美、最具活力的青年聚集的乡村驿站。植入餐饮、咖啡店、民宿、露营、后山采摘等业态，打造为旅人服务的小型综合体。结合限制房屋、周边田园、山林中的土特产品，做旅游公路过往游客的休憩服务点。
21	下川村	中村镇	打造大历山主题游线上集散中转的景区服务型文旅小镇。以历史民俗和科普修学为特色，开发研学教育、生态度假、运动健身、自然体验、农家餐饮、农业观光等。
22	东川村	中村镇	打造大历山徒步体验与山地运动的综合服务节点、营地。建设徒步运动与避暑度假相关业态产品与配套设施。发展康养度假、康养休闲、康养运动。
23	中村村	中村镇	打造避暑候鸟旅居生活的乡村与集镇型康养度假服务区。涧河村围绕山水资源与人文遗址，建设康养森林公园，结合乡村资源，促进农林牧文旅康养等业态相融合。
24	张马村	中村镇	打造独具沁水特色、服务度假旅居客的中医药康养小镇。围绕传统村落的空间格局和生态康养环境氛围，开发乡村康养产品与业态。发展休闲旅游、休闲农业。
25	杨家河村	郑庄镇	打造洋溢草原风情、兼具接待服务功能的牧场文旅小镇。作为“国家草原自然公园”，丰富休闲、研学、运动、度假等业态，并将杨家河村的乡村资源加以融入。
26	石室村	郑庄镇	打造展示纪念革命办报工作的红色回忆体验与研学基地。在 2460 亩苗木基地的基础上，挖掘寺庙壁画为代表的古代文化与红色文化，组织艺术、党建等研学活动。
27	南大村	郑庄镇	打造以果林经济、果林休闲、果林运动特色的苹果小镇。做大做强苹果产业，以红富士苹果作为主要素材，结合乡土文化元素，开发苹果系列主题健康美食饮品等。
28	樊村村	龙港镇	打造以景观花果种植为特色，融游乐于其中的花果乐园。以油用牡丹、文冠果为吸引要素构建旅游目的地，开展游泳、垂钓、乡村客栈、花卉种植等乡村休闲活动。
29	赵寨村	龙港镇	打造以红色怀旧、野战拓展为特色的军事主题活动园

			区。组织红色研学教育活动，并发展配套接待设施与服务业态，开发红色体验与康养旅居产品。
30	芦坡村	张村乡	打造鹿台山脚下的乡村禅农文化体验与康养旅居生活区。依托鹿台山，形成村内“一心两片区”的乡村旅游格局，将旅居、康养、休闲能产业功能集聚于一体。
31	后马元村	土沃乡	打造以“西游”主题为特色的山水型人文康养旅游小镇。依托“西游”主题康养民宿区、玉京山避暑山庄、太行一号步道、“北国天娇”银耳产业园，开发观光产品链。
32	端氏村	端氏镇	打造以山西商贸文化展示体验为特色的旅游服务集聚地。还原古商贸文化场景。盘活古村闲置建筑资产，打造端氏会客厅、地域民俗活态体验街区等商业项目。
33	坪上村	端氏镇	打造兼具古风、古韵、古色的活态化古村型休闲旅居地。挖掘整理古民居建筑及其历史内涵，盘活农户闲置房、宅基地等闲置资源，建设民宿康养活动场所。
34	玉溪村	胡底乡	打造充满田园意境与农旅体验趣味的人文康养诗画小镇。将传统村落保护与开发利用相结合，并结合常伦、元好问等古人的诗歌，营造诗意的休闲度假体验环境。
35	贾寨村	胡底乡	打造以绿草地生态农业基地为核心的绿色经济产业园区。过风窑庄 1000 余公顷的森林通过绿草地生态有限公司建设，形成康养基地，提供深度氧吧休闲体验服务。
36	窦庄村	嘉峰镇	打造古堡、生态农业、休闲度假、文化欣赏合一的旅游度假地。古建筑群结合农林文旅康发展，开发古城体验。外围沁河水面开发造水上娱乐，农田区域发展采摘等。
37	长畛村	嘉峰镇	打造休闲、运动与乡土体验相结合的沁河谷底美丽乡村。通过煤矿复垦，改善乡村环境。开展户外拓展、滑草滑雪、山顶休闲、木屋度假和疗养。
38	嘉峰村	嘉峰镇	打造古堡旅游集散中心与沁河流域古文明活化展示中心。大力发展商贸业、畜牧养殖业，实现“商贸兴村、养殖活村”。打造晋东南传统商贸文化风情与体验业态。

39	郭南村	嘉峰镇	打造明清古建筑文化展示体验与传统历史教育研学小镇。开发高端度假酒店、太行民俗文化商业街区、八音会演绎等，发展文化考古与研学教育相关配套产业。
40	郭北村	嘉峰镇	打造晋东南地区传统院落生活与建筑艺术怀旧体验空间。加快郭北村“风貌革命”，按照“修旧如旧”的原则，使古村落景观风貌得以再现。利用村庄公共空间与闲置民居，改造成为民宿等康养接待设施。
41	武安村	嘉峰镇	打造沁河风光带保护发展与新农村旅游生活综合服务区。利用武安村充足的建设用地、厂房，闲置房和宅基地等空间，改造或新建康养服务接待设施。
42	前岭村	嘉峰镇	打造棉花栽培结合果蔬套种与观光休闲体验的棉花小镇。打造以生态有机蔬果种植为主要内容的生态康养产业链。形成农田景观，围绕棉花策划文化主题活动。
43	尉迟村	嘉峰镇	打造呈现作家创作历程与作品中场景的赵树理文学小镇。围绕赵树理品牌，打造红色党性教育基地、南大街景观长廊，建设生态苗木花卉基地、民俗文化街与智慧农业田园综合体。
44	高村村	固县乡	打造以窑洞住宿、窑洞餐饮、窑洞娱乐为主题的网红村。围绕 100 孔现代化的窑洞，植入具有一定科技含量、体验感强烈的娱乐业态。打造形成“网红打卡点”。
45	固县村	固县乡	打造以菌菇生产与美食制作为内容的特色产业基地小镇。营造更为理想的康养旅居生活环境，让游客体验吃在农家，住在农家和参与农业生产劳动。
46	云首村	固县乡	打造以云首水库的生态空间为体验环境的垂钓休闲小镇。寄托小杂粮基地与云首水库发展养殖、垂钓、采摘与亲水娱乐业态，依托天然林开展户外徒步产业。
47	石泉村	固县乡	打造具有沁水特色，融休闲参与于一体的乡村美食小镇。结合传统庙会活动等形式，开发乡村特色美食等。发展打造精品化的乡土美食产销供应链。

48	应郭村	柿庄镇	打造以人文遗产为对象、以研学为主题的亲子农旅小镇。依托食用菌循环产业，打造应郭梨树公园、现代农业产业园和立体式樱桃采摘园，发展林下经济。
49	王街村	郑村镇	打造皇城相府“飞地”及樊山自然文化古色观光体验地。利用樊山山体设置运动、娱乐项目。设置农事体验区，种植果蔬供游客采摘食用。利用古堡民居打造民宿。
50	后河村	郑村镇	打造以传统非遗为特色、注重参与体验性的民俗艺术村。打造完善乡村旅游接待配套设施，以民俗游乐活动为主题开展乡村传统运动娱乐体验业态。
51	东峪村	十里乡	打造太岳军区抗日根据地革命红色文化纪念与体验空间。作为沁水县太岳抗日根据地历史记忆的承载物，将历史怀旧体验融入康养旅居活动与民宿度假配套之中。
52	孝良村	十里乡	打造大地生态艺术欣赏与山林运动为主题的黄花小镇。借助连翘种植形成的大地景观吸引。利用传统四合院、窑洞等老民居建筑，开发康养接待设施。

**加强特色小镇（村）运营管理。**沁水在打造特色小镇（村）的过程中融入“三生融合”理念，合理布局建设区域内的生产、生活、生态空间，开展有效的运营与管理。一是开展旅游运营，包括旅游景区经营、旅游信息服务、品牌 IP 培育、旅游宣传营销等；二是开展特色产业运营，不断优化文旅康产业结构，加大对生产性服务企业、研发企业、产业孵化平台等机构的吸引。通过龙头企业的带动，成立产业联盟，组织行业研讨会、产品展销会、产品设计大赛等活动，构建文旅康产业生态体系；三是开展生活服务运营，为特色小镇（村）的旅居者提供休闲、娱乐、商业、餐饮等一般性生活服务以及疗养度假、俱乐部等定制服务；

四是不断扩大特色小镇（村）的综合收益，包括建设生产仓储、办公研发、商业居住等进行租售并提供物业服务，以及享受在特色小镇（村）建设方面的政府补贴、税收奖励等关联政策。

**促进“多点”联动发展。**一是品牌联动，发挥“太行人家·如画沁水”品牌的引领作用，各特色小镇（村）统一开展品牌体系建设，包括生态品牌、文化品牌、旅游品牌、服务品牌、产业品牌和节庆品牌等，对外形成沁水特色小镇（村）系列品牌吸引；二是项目联动，发挥百里画廊景观带和百里沁河风光带等重要轴线的串联作用，将沿线特色小镇（村）加以联结，形成项目组团与主题线路；三是服务联动，依托太行一号文旅康养和乡村振兴融合发展示范带等重大建设工程，充分运用物联网技术，在各特色小镇（村）之间打造形成具有旅游交通服务、旅游接待服务、文旅康产业培育、文旅康产品流通等功能的综合服务系统与智慧信息平台；四是营销联动，所有特色小镇（村）进行整体营销包装、推广、宣传、促销，提高沁水县在发展特色小镇（村）方面的知名度和美誉度，扩大沁水文旅康特色产品的市场覆盖面。

## 第四章 凸显“1+3”沁水特色文旅康养品牌

围绕“游山西·读历史”“康养山西·夏养山西”品牌建设，响应晋城市“东方古堡、人间晋城，云锦太行、诗画晋城”品牌打造行动。依托特色资源和优势项目，形成“1+3”沁水特色文旅康养品牌，即：围绕建设“太行山文化旅游康养目的地”，打造“历山-太行洪谷”生态旅游品牌、“沁河古堡”文化遗产品牌、“太行人家·如画沁水”乡村康养品牌等三大沁水特色文旅康养品牌。

### 第一节 建设“太行山文化旅游康养目的地”

充分挖掘太行山区域自然山水、人文底蕴、古建古堡等形象要素，将沁水作为太行山文化旅游康养的“最佳目的地”进行全域开发打造。县城近郊形成全域旅游服务核心片区，推进柿元蜜蜂小镇、环县城特色民宿等项目建设；县域西部以太行洪谷为核心，完成太行洪谷国家森林公园基础设施（一期）工程，丰富历山和柳氏民居景区旅游业态，形成人文生态旅游圈；县域东部以湘峪古堡为核心，带动金郭壁、银窰庄、赵树理故居加快开发，形成古堡旅游经济新燃点。同时，基于环太行一号风景道康养小镇旅游带建设，加强与太行山区域其他文化旅游康养旅游资源的对接，将沁水真正建设成为“太行山文化旅游带战略支点”。



## 第二节 深化“历山-太行洪谷”生态旅游品牌

依托“历山-太行洪谷”旅游区优美的自然风景，舒适的康益环境，结合深厚的荆浩山水文化、舜帝文化、下川文化、红色文化、商贸文化与民俗文化等人文底蕴，整合当地一系列的山水旅游景区、森林康养基地、森林公园等，通过太行一号文旅康养和乡村振兴融合发展的串联，集聚风景游赏、研学旅行、文化体验、康养度假、户外运动、乡村旅游等功能，形成具有巨大开发潜力的生态旅游发展新格局。“历山-太行洪谷”生态旅游品牌以“太行自然遗产、舜帝躬耕之源、荆浩山水画境、中华暗夜星空、山西南部第一峰、森林康养天堂”为核心特色，助力打造沁水全县的文化旅游康养产业高质量发展集聚区以及“历山-太行洪谷”旅游度假区。

## 第三节 培育“沁河古堡”文化遗产品牌

依托沁河流域古城、古堡、古镇、古村以及古民居，实施窦庄古堡小镇、湘峪古堡、郑村镇明代风情小镇等项目的保护性开发，打造集民宿接待、研学教育以及娱乐演艺一体的融合片区。进一步挖掘沁河古堡的特色文化，确立文化品牌定位，充分保护古建筑和传统技艺，加大相关部门对古堡保护与开发利用的监督力度，推进古堡申遗。完善文化旅游设施，以讲好“沁水故事”为着力点，大力开展等多种古堡特色主题文化活动，进一步提高沁河古堡的区域品牌知名度。围绕古堡挖掘特色，将沁水民俗文

化注入古堡，开发特色手工艺品、文化创意产品等富有本地特色的文化旅游产品。

#### 第四节 打造“太行人家·如画沁水”乡村康养品牌

立足沁水的康养优势，加快实施柿元蜜蜂小镇、尧都生态小镇、郑庄北湖度假村、柿庄农旅小镇等康养项目。依托沁水优良的中药材种植基地和丰富的中药材种植品种，重点发展党参、柴胡、连翘等道地中药种植、中药材精加工。积极响应省级“三个人家”创建，盘活利用城乡闲置房屋和宅基地，延展城乡康养产业发展空间。依托区位优势、交通便利、环境优异等优势，营造舒适的住宿氛围，开展多种康体娱乐项目和农事体验项目，打造城市居民休闲度假的“后花园”和“第二个家”。强化大景区和太行一号旅游公路牵引作用，统筹推进景区旅游开发与“百村百院”建设，结合乡镇差异化、特色化，打造庄园系列、云锦系列、水墨系列、古韵系列康养特色村和特色院落，形成风格迥异又有沁水特色的“太行人家·如画沁水”康养品牌。

## 第五章 坚持活化传承，繁荣文化事业与文化产业

依托沁水厚重的文化资源，坚定文化自信，繁荣文艺创作，优化公共文化供给，强化文化遗产保护，创新文化产品，壮大文化产业，以精品化、体系化、创新化推动全县文化事业和文化产业繁荣发展，形成沁水文化旅游康养产业融合发展的内在动力。

### 第一节 促进文化艺术精品创作

**打造文艺精品。**坚持以人民为中心的创作导向，鼓励全社会各方共同参与文艺发展。成立文艺工作推进小组，推进戏剧、音乐、舞蹈、曲艺等艺术门类的全面发展。精选与沁水历史文化和发展现实有关的重点题材，推出一批具有参与性、互动性的实景演出、体验情景剧目。加强互联网新型文化产品的创作，推出反映沁水地方特色、群众喜爱、普及率高的优秀网络原创作品，推动网络文学、网络音乐、网络演出、网络短剧、微视频等新兴文艺类型有序发展。

**加大创作扶持。**加大对本土文艺精品创作的扶持力度，围绕建党 100 周年、党的二十大、新中国成立 75 周年等重要时间节点，营造有利于文化艺术创作发展的良好环境，在全社会掀起文艺创作的新热潮，重点讲好赵树理的故事、抗大的故事、沁河古堡的故事、历山的故事等。力争五年内推出 1-2 部反映沁水特色的重量级文艺作品，培养一批优秀文艺人才。

## 第二节 优化公共文化服务供给

**推进文化基础设施建设。**加快建设文化基础设施，突出文化旅游场地供给，重点建设文化广场、文化公园和文化样板街道以及数字文化馆、数字图书馆、青少年活动中心等。建设改造升级4条文化样板街道，引导建设1至2个包括历史文化雕塑群、音乐喷泉、历史街区等多样态的文化标识地，打造“文化沁水”新地标。公共文化服务场馆设置无障碍通道、无障碍厕所、未成年人阅览室（区）、盲人阅览室（区）等设施，配置并及时更新盲文读物、视听读物及相关设备，为特殊群体参与和享受公共文化服务提供便利条件。

**扩大创新文化服务供给。**继续开展“五个一批”文化惠民工程，建设政府搭建、市场运营、群众广泛参与的公共文化服务平台。以打造特色公共文化活动品牌为目的，加大公共文化服务供给，创新公共文化服务内容，优化服务功能，释放全县文化潜力与活力，更好满足人民群众日益增长的文化需求。巩固县级文化馆图书馆总分馆制建设成果，完善博物馆、档案馆、图书馆、阅览室等公共文化场所。公共文化场馆实行免费开放制度，实行开放时间、项目等服务公示制度和公共文化活动预告制度，鼓励实行错时开放。积极推进文化下乡演出活动，结合理论宣讲快车、文化进万家等活动，将活动从乡村进一步拓展到学校、企业、社区、军营、养老院、机关，满足最广大人民群众的精神文化需求。用好“新时代太行文艺轻骑兵”等品牌，继续做好“免费送戏下

乡”等文化惠民活动，推动经常性送演出、送培训、送图书、送电影、送辅导下乡和高雅艺术、戏曲进校园、进社区、进厂矿、进军营活动。积极推进社区文化“嵌入式”服务，鼓励社区养老、文化等公共服务设施共建共享，打造有特色的公共文化空间。健全公共文化服务城乡联动机制，促进城乡基本公共文化服务均等化。持续推进“乡村文化记忆工程”，选取地理位置优越、传统文化印记保存较好的地方，打造多个环太行一号公路沿线乡村文化记忆示范基地，进一步推进乡村文化振兴，巩固文化扶贫成果。进一步优化“树理云”公共文化云服务，提供“按需点单”服务。通过政府购买的方式与文化科技企业合作。加强智慧广电和应急广播系统集成建设，加快县乡广播电视节目无线数字化全覆盖。

### 第三节 推动非遗文化保护传承

**提高非物质文化遗产保护传承力度。**加强非物质文化遗产系统性保护。开展全县非遗普查，完善全县非物质文化遗产代表性项目名录、传承人评审和专项资金监管机制。完善省、市、县三级非遗名录体系，建立非物质文化遗产数据库，拓展传承人群和传播渠道。深入推进“太行古堡申遗”和“文物密集区改革试点”工作，以湘峪古堡为核心，以郭壁、窦庄等古城堡、古民居、古建筑群落保护开发为重点，结合沁河流域风貌环境整治，促进沁河古堡的整体保护和开发利用，加强赵树理文化资源的保护与传承、挖掘和开发。针对沁水鼓儿词、土沃老花鼓等传统非遗，加

快非遗传习基地（工艺美术馆）展示馆、戏曲中心、非遗小剧场等综合场馆建设。高质量开展工美大师非遗传承人群研培计划，持续开展县级工美大师评选活动。积极创建工美大师工作室，促进工艺传承与发展。

**构建非物质文化遗产和民间艺术创新传承体系。**创新非遗传承保护新机制，以活态保护、展示传承为宗旨，因地制宜开展特色创建，择优包装一批非遗项目进旅游景区、旅游度假区、特色乡村等。鼓励图书馆、文化馆、博物馆、美术馆等公共文化机构开展非遗宣传展示活动。以“数据库”建设为切入，依托 VR/AR 等数字技术，三维立体呈现，建设情境化、可视化数字文化形态，打造“见人见物见生活”的传承体系。以非遗手工艺为核心，借“非遗+文创”“非遗+跨界延伸”，开发灵活多变的非遗手工艺产业发展新内容。开展非遗文创购物、非遗热点分享和对话等活动，打造集教育传习、休闲体验、鉴宝收藏、展览会务、文创礼品、影视出版、学术研究为一体的多元立体式非遗民间艺术手工艺产业链。

**专栏 6：文化遗产保护工程**

**非遗传承人群研培计划工程：**对沁水国家级非物质文化遗产代表性项目代表性传承人实施记录工程，包含传承人口述史、工艺流程、代表剧目（节目、作品等）、带徒传艺、仪式规程等内容。依托高校及相关科研机构，以“强基础、拓眼界、增学养”为原则，对传统美术、传统戏剧、传统音乐、传统舞蹈、传统技艺类等非遗传承人群进行培训，提高专业技术能力和可持续发展能力，提升非遗保护传承水平。

**传统工艺美术行业振兴计划：**研究制定沁水传统工艺美术振兴目录，支持旅

游景区结合自身资源建设特色街区、工美市集、工美小镇等，鼓励工艺美术企业开发特色鲜明的旅游商品、体验产品、文创产品。支持3A级乡村旅游示范村发展“手工艺+乡村旅游”新业态，开发一批特色手工艺旅游体验项目。支持工艺美术大师、协会等开展展示、研学、讲习等多种活动，弘扬传统文化。

## 第四节 加强文物保护利用工作

**促进文物保护利用示范效应形成。**全面实施文物保护、文物活化、文物记忆三大工程，筑牢文物保护基础，提升文物保护水平，推动文物开发利用。积极实施大遗址保护计划，加快沁河古堡申报世界遗产进程。加强古建筑、革命文物等不可移动文物、可移动文物保护利用。通过文物保护所产生的积极效应，带动文化旅游发展。

**强化文物保护利用。**实施文物数字化保护工程，开展重要国保、省保及重要遗址、彩塑壁画等的数字化勘察、数字化信息保全工作，建立文物大数据。培育文物活化利用线路产品，打造传统文化旅游基地。广泛搭建文物领域跨界合作平台，促进文物+教育、文物+科技、文物+创意、文物+旅游，赋能高质量发展。健全社会力量参与文物保护利用机制，吸引更多人加入全县文物保护研究利用的行列。

**健全革命文物保护传承体系。**实施一批革命文物保护利用重点项目，统筹推进沁水革命文物保护利用传承。加大对全县红色文物保护单位、红色旅游资源的保护和周边环境整治力度，加强英雄烈士纪念设施提质改造和修缮保护，统筹做好零散烈士纪念

设施管理和维护。实施沁水党史文物保护展示传播工程，加强馆藏革命文物征集和保护，依托沁水县博物馆和重要会议遗址、重要机构旧址、重要人物旧居，打造太行红色文化保护传承基地，做好革命文物宣传传播。

**推进“博物馆+”文博行业创新发展。**升级改造县博物馆，积极推进县级文博场馆定级评估。激发博物馆创新活力，鼓励采取公建民营、民办公助、联合办馆等方式加快非国有博物馆发展，鼓励文物博物馆单位开发文化创意产品，盘活用好国有资源。实施博物馆数字化提升工程，加快网上博物馆建设。构建现代博物馆体系，实施陈列展览精品工程，丰富线上展览和展示内容。开展联展、巡展、外展和精品展览评选。

#### 专栏 7：文化传承重大工程

**优秀传统文化挖掘工程：**重点研究舜帝德孝文化、柳氏家风文化、赵树理文化等优秀传统文化，实施文化资源普查，摸清“家底”，编辑整理沁水历史文化名人古籍、名作、名篇与建筑资源，开展沁水历史文化资源的基础性研究，建好档案，构建准确权威、开放共享的文化资源公共数据平台，挖掘思想精髓，丰富思想内涵和时代价值，并加以运用和推广。

**优秀文化遗产保护传承工程：**以全国重点文物保护单位和省级文物保护单位为重点，切实做好沁水古建筑、古人类遗址、传统古村落、红色及抗战文化遗存、可移动文物等各级各类文物的保护研究工作。加大重要遗迹遗存、重大濒危文物的抢救性保护力度。实施乡村文化记忆工程，系统保护和展示乡村的文物古迹、文化习俗等。加大嘉峰、端氏、郑村、土沃传统古村落保护开发利用。重点实施端氏古镇修复项目、湘峪古堡文化保护传承项目和嘉峰、端氏、土沃传统古村落保护开发利用项目。

**优秀传统文化创作工程：**从沁水优秀传统文化资源中提炼题材，运用小说、



戏曲、舞台剧、电视专题片等多种手段，创作一批底蕴深厚、涵育人心的优秀文艺作品，传播沁水文化，传承沁水精神。围绕太行太岳革命根据地、中国人民抗日军政大学太岳分校所在地等题材，系统梳理全县红色文化资源，科学编制红色题材专项创作规划，打造在全国有一定影响的红色文化品牌。加强对赵树理文学作品的研究，打造一批接地气的新“山药蛋派”代表作品。

## 第五节 构建现代文化产业体系

**推动特色文化产业升级。**重点支持沁水县工艺美术行业等具备一定传承基础和生产规模、发展前景好、有助于带动就业的传统项目。制定沁水工艺美术重点品牌培育计划，开发系列工艺礼品以及地方特色旅游商品。引导工艺美术集群化发展，建设产品展销基地。鼓励推进规范化和标准化生产，加强行业服务平台建设，加强文化产品交易渠道建设，加快完善文化物联网体系。

**培育文化产业市场主体。**积极培育有竞争力的文化企业主体，推进龙头企业培养。推动国有文化企业改革、支持新业态中小微文化企业发展、支持文化企业集团化规模化发展、改善企业营商环境等政策方法，提升文化产业市场竞争能力。重点打造具备沁水特色的文化产业基地，引导重点文化企业扩规增效。通过举办文化创意产品展示大赛等形式，鼓励和培育一批骨干文化企业和“专精特新”中小文化企业，激发文化创新创造活力。

**培育新型文化业态。**加大文化新业态的开发，推进“文化+”发展，推动文化产业与科技、旅游、生态、信息、体育等领域深度融合。培育文化娱乐业、文化创意及设计服务、数字内容、节

庆会展、文博业等新兴业态。加快构建区域性演艺市场，打造剧本创意、演出策划、剧场经营、市场营销、演艺产品开发等为内容的演艺产业链。构建数字文化创意产业创新平台，支持文化创意产业服务平台建设。推出基于数字科技的文化产业体验项目，借助直播、短视频等数字娱乐产品打开市场，提升产业链附加值。依托城隍庙等特色街区和沃泉村、南阳村等文旅特色小镇，打造一批富有沁水地域特色的文化产业集聚区。

**促进文化消费繁荣发展。**依托“千年古县·如画沁水”的文化品牌与文化影响力。加快推进文化要素市场和文化消费市场建设。推动文化消费多元化发展，重点挖掘文化活动夜间消费市场潜力。培育新型文化消费模式，升级打造文化消费场景，一方面积极推动线下文化消费场景逐步向线上和虚拟化拓展，打破了原有文化消费的时空限制。另一方面促进功能单一的线下文化消费场景迭代和更新，转型成为多元化业态的“文创综合体”。

#### 专栏 8：文化产业数字化发展战略

依托下川文化等历史文化资源，开发动画影视、动漫游戏等数字内容产品。面向场景创新，开发基于 VR/AR/MR 的沉浸式数字消费产品。推动实施文化创意产品扶持计划和“互联网+”沁水文化行动计划，结合文学、音乐、游戏等方式以及文创大赛等活动，将营销创意、国际赛事、品牌跨界、数字体育、影音娱乐与当地特色文化结合，进行数字化创新，开展文创产品在线生产、营销和销售。

## 第六章 统筹资源要素，深入推进文旅康融合发展

充分挖掘沁水文化旅游康养资源优势，积极顺应文旅康养消费提质转型升级新趋势，以创建国家全域旅游示范区、全国森林康养基地试点县等为抓手，在国土空间规划划定的城镇开发边界和村庄建设用地范围内，深度布局文旅康养产业项目，推进文旅康养融合示范集群发展。全面推动文化旅游康养产业多元发展、融合发展、生活化转型，构建具有沁水特色的文化旅游康养产品体系，拓展融合发展的广度与深度，实现文旅康养产业高质量高速度发展。

### 第一节 大力实施两大目标创建

**创建国家全域旅游示范区。**按照《国家全域旅游示范区验收、认定和管理实施办法(试行)》的要求，加快沁水国家全域旅游示范区创建。充分挖掘资源优势，着力打造旅游精品线路和核心品牌，提升旅游要素品质，完善旅游公共服务，强化旅游开放合作，增加全域服务供给。挖掘利用地方特色文化，优化城乡建筑景观风貌，打造一批风貌美观、特色鲜明的城市、乡镇与村落，强化城乡人居环境综合整治，在城市建设、乡村改造、违建拆除、绿化工程、人居环境等方面实现全域联动、综合治理，提升城乡文化旅游发展水平。到2025年，全县通过国家验收。

**创建全国森林康养基地试点县。**落实省委提出的“三大旅游

板块”“康养山西、夏养山西”战略部署，集中力量申报一批国家级、省级森林康养基地。培育一批特色森林康养小镇、森林康养人家等，示范推进森林康养产业发展。依托太行洪谷大景区、太行一号国家风景道周边优质自然环境，以康养保护为目的，利用森林、中药材、山水湿地等生态资源，建立多类型康养场所，构筑森林康养基地集群。同时，建设康养课堂、康养学校等，开发乡土康养体验教育课程，打造康养教育产业。至2025年，全县形成一批具有特色的森林康养旅游品牌；实现异地候鸟式养生，叫响沁水乡村院落生态康养；产生一批独具沁水特色的康养文化创意产品。

## 第二节 全面建设高品质旅游区

**推进旅游度假区创建。**历山-太行洪谷、青龙湖、西大温泉等片区对标省级旅游度假区，积极推进扩容提质、转型升级。历山-太行洪谷建设成为集文化旅游、高端康养、露营一体的文旅康养产业高地，推进青龙湖、西大温泉的保护与开发。着力构建森林康养、避暑康养、乡村休闲康养、运动康养、中医药康养休闲度假基地，打造一批以休闲度假、康体养生、文化体验等为代表的旅游度假新业态、新产品。

专栏 10：沁水旅游度假区创建举措		
名称	所属片区	打造策略
历山-太行洪谷	西山片区	历山与太行洪谷两大旅游区进行整合打造，通过

旅游度假区		植入体育赛事、林地探险、乡野体验、冬季冰雪等活动延长游客停留时间。以民宿接待为发展方向，依托康养度假、特色餐饮等业态，形成高品质的旅游度假产品，完善基础配套。
青龙湖 旅游度假区	北湖片区	依托张峰水库的水岸环境，打造形成包括水上游玩区、农业采摘区、亲水游乐区等主题版块在内的旅游度假空间。利用张峰村的三文鱼资源以及张峰村、吕村、上河西、河南庄等处的土窑洞资源，开发特色旅游度假产品与服务业态。
西大温泉 旅游度假区	东古堡片区	基于郑庄镇西大村的温泉资源，结合当地乡村农旅产业，重点开发打造以温泉静泡为核心，以特色温泉商业街、婚纱摄影基地、特色木屋区、特色营地区、温泉度假区、儿童乐园为特色，游购娱吃住一体的特色旅游度假区。

**加快高品质景区建设。**推进建设历山国家森林公园、柳氏民居、湘峪湘峪古堡旅游区、沁水示范牧场、青龙湖等，打造高品质景区。对接太行一号旅游公路建设，推动景区扩容提质，打造旅游板块龙头景区和重要康养度假示范区，建设研学旅游、红色旅游和康养旅游基地。加强景区生态环境整治，完善内部交通体系，优化游览线路，加强产品创新和项目升级，改造提升景区基础设施，推动景区品质化建设。加强与周边自然、文化旅游资源联动，提高辐射带动作用。加强一体化发展，推动村庄环境整治，推动乡村度假、康养旅游产品提升。

**提升旅游景区质量。**重点聚焦历山、柳氏民居、湘峪古堡、太行洪谷等核心景区，辐射沁河流域青龙湖、西大温泉、窦庄古

堡等资源，推进全县旅游景区整体提质升级。加快实施景区综合提升计划和旅游景区环境综合整治活动，完善旅游配套设施，提升核心景区竞争力，引领旅游业转型升级。加强景区基础设施建设，开展景区设施设备更新换代、产品创新和项目升级，带动周边景区，从单一景点景区建设向综合目的地服务转变。鼓励景区在保证安全、避免扰民、保护环境的前提下，完善夜间照明等设施，健全相关安全措施，开发夜间游览路线和项目。

### 第三节 提高红色旅游发展水平

**打造红色旅游精品景点。**依托太行精神红色文化旅游资源，创新红色旅游发展模式，丰富红色旅游产品，提高红色旅游服务质量，打造红色旅游经典。围绕省、市级革命文物保护单位建设，完善提升南阳爱国主义教育基地等红色纪念场馆等基础设施和公共服务设施建设，强化红色旅游教育功能，打造一批“重点红色旅游经典景点”。依托全市“红色太行旅游区”建设，加强革命文物保护利用的片区联动。推动太行红色文化与生态旅游、乡村旅游相结合，打造一批红色旅游名村。

**丰富红色旅游体验。**坚持把红色旅游与爱国主义、革命传统教育等相结合，充分利用全县主要历史文化和革命文化资源，打造具有沁水特色的红色文化研学旅游目的地体系。推出一批“红色旅游精品线路”，举办红色旅游节事活动，增强红色文化吸引力，打造红色文化旅游目的地。加强红色旅游人才队伍建设，推

动红色旅游与其他旅游业态的融合发展，打造红色+乡村、红色+文创、红色+民俗等红色旅游复合型产品。支持鼓励各红色旅游资源点和红色旅游景点开发文创类红色旅游纪念品、演艺类等系列红旅融合文化创意产品，助推红色旅游高质量发展。

**专栏 11：沁水红色旅游经典景点**

中国抗日军政大学太岳分校旧址（沁水）、新华日报（太岳版）报社驻地旧址、中共沁水县第一次党代会召开地、上党战役前线指挥部旧址、野战医院旧址、下峪村八路军兵工厂旧址、桃川战斗遗址、东坞岭战役遗址、烈士陵园等。

## 第四节 升级城市休闲旅游产业

**搭建城市休闲文旅康养产业公共服务平台。**充分发挥县城辐射带动作用，以智慧网络为支撑，统筹县域文化、旅游、康养资源，挖掘城市发展潜力，创新发展动能，进一步完善县城文化旅游康养目的地综合服务功能。加快建设城市公共文化交流平台及服务中心，为政府、企事业单位、游客、市民提供行业管理、动态监测、旅游营销、咨询、体验等服务。加强县城线上线下统一监管运营平台建设，助推全域旅游、康养产业落地落实，强化沁水县城在全县文化旅游康养产业发展中的中心辐射带动作用。

**发展现代城市休闲文化旅游经济。**依托大县城建设，打造品质生活样板区，发展集美食、商业、休闲于一体的商贸区。全面促进零售、批发、餐饮、住宿四大传统商贸业向体验式购物、采购型专业市场、特色化餐饮、品牌化酒店等现代商贸体系转变。引入具有丰富经验和品牌资源的商业运营主体，发展首店、体验

店和品牌旗舰店以及“线上+线下+外卖物流”新零售超市。

**打造城市文旅休闲街区（商业区）。**沁水积极构建特色商业街区、商圈与大型商业设施、社区便民商业相互补充、相互促进的城市商业体系。建设县城、各乡（镇）集镇区特色文化休闲街区（商业区），打造一批具有本地特色和地方认同感的集文化展示、休闲体验、特色餐饮于一体的文旅休闲街区（商业区）。县城全面启动城隍庙商业街区改造，改造和提升街区文化氛围和景观环境，打造业态多元化的新型商业街区。促进万象广场、亲水商舟等商贸片区整体提升，打造形成5万平方米商业街及体验式购物中心。

**建设城市文旅康综合体。**依托城市生态环境和医疗设施资源，结合地方特色资源，建设一批集医、养、文、旅、康、服、乐为一体，能够提供相应服务的文旅康养综合体、康养社区等。提升城市康复医疗基础设施水平。进一步探索工业用地向文旅演艺、康养产业综合体转型建设，丰富城市文旅康养新内涵。深入挖掘城市历史文化，采取招商、认养等方式培育老城历史建筑经营实体。规划打造县城高品质文化旅游商业综合体，建设集合文创商店、特色书店、小剧场、文化娱乐等多种业态的消费集聚地。

**升级城市夜间商圈。**开展形式多样的城市夜间文化旅游活动，建设2个以上夜经济集贸市场，促进夜间经济健康发展。加快建设沁水梅杏剧院，增加文娱与夜游、夜生活场所，打造夜间文旅地标。以城市公园、城市商圈等为基础，增加主题文化的注



入，提升城市灯光秀形式内涵，打造夜间主题秀场、夜间光影秀等，丰富夜间文化演出市场。升级夜间文旅商圈，培育夜间文旅消费集聚区。建设一批具备夜游、夜购、夜食、夜娱等功能、具有地方特色的夜间文旅经济载体。鼓励图书馆、美术馆、文化馆等公共文化设施在旅游旺季适当延长夜间开放时间。鼓励有条件的商场、剧场、影院、园区等场所，延长营业时间。

专栏 9：沁水城市夜间经济开发举措
<p><b>一个夜间经济圈：</b>以城隍庙街区为核心，开展演艺欣赏等夜间娱乐活动。</p> <p><b>一条夜间消费带：</b>围绕县城沿河地带，适当延长商店营业时间，导入酒吧、深夜食堂等夜经济业态，打造夜宵街、酒吧街等主题街区。</p> <p><b>一批夜间文化休闲基地：</b>在旅游旺季适度延长文化馆、图书馆等文化设施开放时间，鼓励开发图书馆“夜读会”等夜间体验项目，打造夜间消费“文化 IP”。</p> <p><b>一台标志性夜秀：</b>基于沁水城市发展历史、发展成就等，采用沉浸式行进演艺的方式，结合全息影像、实景、真人演艺等形式，打造一场代入感强的夜间表演秀，成为夜游沁水的标志性产品和沁水文化传播窗口。</p> <p><b>一系列夜间剧场：</b>鼓励引进如场景剧、情景剧、立体书剧院多种类型的创新演艺活动和文化剧场，丰富夜间文化演艺品类、内容和场次。</p> <p><b>一条夜间文化街区：</b>打造城隍庙成为沁水夜文化地标。改善街区的景观效果，形成夜间景观吸引。通过创意灯光秀等形式，讲述沁水故事。推动街区业态不断更新，从酒吧、餐饮等传统业态扩大到艺术、文化、演艺、零售等更多领域。</p>

第五节 深化乡村文旅康养发展

进一步增强乡村振兴战略对于文旅康养工作的指导。全面实施乡村振兴战略，推动巩固拓展脱贫攻坚成果同乡村振兴有效衔接，促进农业高质高效、乡村宜居宜业、农民富裕富足。推进沁

水城乡区域协调发展，加强农村人居环境整治，培育文明乡风，建设美丽宜人、业兴人和的社会主义新乡村。建好发展平台，组建乡村振兴投资开发公司，设立乡村产业发展基金，搭建市场化投融资平台。积极培育新型农业经营主体，大力引进和壮大农业龙头企业，加快发展农民专业合作社、家庭农场、农业社会化服务组织，抓好新型职业农民培育。

**推动农林文旅康产业融合发展。**深入挖掘农耕文化资源，加快推动农林文旅康产业融合发展试点项目建设。加快推进一批田园综合体、特色小镇和乡村旅游景区建设，培育生态游、乡村游、观光游、休闲游、农业体验游、民宿经济等农旅融合产业延伸农业产业链、提升农业价值链。打造乡村庄园、国家森林步道、森林人家、乡村民宿。发展康养田园、观光农业、循环农业、创意农业、农事体验、农业科普。探索农事体验、农业生态观光、食品加工体验、餐饮制作等特色体验活动。开发适宜特定人群、具有特定保健功能的生态健康食品和有机农产品。依托农时景观和产业特色，积极举办杏花节、摄影节等乡村旅游节庆。

**推进乡村旅游集中连片发展。**用好用足乡村旅游资源，发掘民俗文化，拯救村落文化，弘扬乡贤文化，讲好乡村故事，做好文旅康养产业发展与推进乡村振兴的有效衔接。持续推进农村人居环境整治，不断提升农业农村数字化、智能化水平，打造一批符合实际、富有特色、模式新颖、集中连片、模式可推广、路径可复制的美丽宜居示范村。到 2025 年，全县美丽宜居示范村占

行政村的比例超过 30%。基于美丽宜居乡村建设与全域覆盖，形成乡村旅游集中连片发展效应。全面开展太行一号文旅康养和乡村振兴融合发展示范带建设，聚焦途经乡镇和沿线村庄，按照“快进慢游深体验”的理念，坚持“路、景、村、业”一体谋划，完成“太行一号”沿线 8 个乡镇“一乡一特”产业布局，建成 2-3 个特、优产业发展示范点。依托梅河流域、县河流域、湾则水库、太行洪谷、尧都阜山旅游区等为重点，拓展休闲康养、精品住宿等为一体的城郊休闲旅游产业，促进乡村文化旅游康养产业集群的成长壮大。

**创新乡村旅游业态。**推广“公司+村集体+家庭农场”的组织运营模式，依托中国蜜蜂博物馆（山西馆），圣康蜂业、恒泰农牧等农字号龙头企业以及中村香菇产业园、固县春晖智能化出菇基地等现代农业基地，围绕食用菌、小杂粮、中药材、黑山羊、蜂蜜五个特色主导产业、沁水蜂蜜、沁水黑山羊、张峰三文鱼、食用菌、中药材、有机小杂粮“六大品牌”以及百亩油用牡丹等季节性花卉资源，打造一批特色休闲农业园区，引导公众参与农业科普和农事体验活动。以现代农业产业园和产业强镇为载体，重点打造以中村、土沃为核心的食用菌产业园；以张村为核心的杂粮产业园；以十里、柿庄为核心的中药材产业园；以郑庄为核心的黑山羊产业园；以龙港、郑庄为核心的蜂蜜产业园。以建设全国电子商务示范县为抓手，打造“沁水有礼”公共品牌，加快乡村振兴电商产业园、直播电商实训基地、现代蜂蜜产业园、农

村快递物流分拨中心等电商集聚区建设。

**打造乡村旅游精品。**以“森林人家”建设为引领，坚持乡村旅游标准化、个性化并重，实施乡村旅游精品工程。通过导入一个游客服务中心、一个休闲娱乐场所、一个文化互动展示场所、一条健行道、一套环卫系统、一套文旅康标识系统、一套信息宣传系统、一组户外休闲运动项目、一组农事活动项目、一个民俗文化节庆活动、一个乡村特色图书馆等，做活做亮标杆性乡村旅游示范村，助力打造沁水乡村振兴样板。坚持分类施策，将发展旅游民宿融入田园综合体、特色小镇、美丽乡居等建设，充分挖掘传统文化和乡土风情，引导旅游民宿集聚发展，培育特色鲜明的旅游民宿品牌。推出一批现代农业园区、精品民宿集聚区、特色乡村旅游区。

#### 专栏 12：沁水乡村旅游示范村培育

**打造一批标杆乡村：**下沃泉村、杏则村、南阳村、冯村村等。

**优化一批特色乡村：**尧都村、柿元村、土沃村、交口村、南河村、上川村、当处庄村、龙湾村、张峰村、半峪村、湘峪村、西峪村等。

## 第六节 打造文旅康融合综合体

**田园产业综合体示范工程：**在“百里画廊”“沁河流域”等片区，培育建设 3-6 家集康养田园、观光农业、循环农业、创意农业、农事体验、农业科普于一体的田园综合体，发展特色民宿、家庭农场、智慧农场，开发农家农事活动和田园生态休闲度假产品，加入体育运动、林地探险、乡野体验、特色餐饮等体验

产品。

**专栏 13：沁水田园产业综合体重点建设项目**

杏则徒步休闲度假田园综合体、柿园蜜蜂小镇、嘉峰镇豆庄村旅游开发项目、沁水温泉水镇建设项目、沁河古堡农文化柿子循环产业园项目等

**康养产业综合体示范工程：**以“太行洪谷大景区”为主，依托国家森林公园、国家草原自然公园，培育建设 10-15 家康养产业综合体，为游客提供保健、养生、运动、休闲等产品或服务。

**专栏 14：沁水康养产业综合体重点建设项目**

县城游客集散中心、太行洪谷大景区、“百村百院”康养特色村、历山旅游康养小镇、柿庄农旅小镇、青龙湖休闲度假旅游区、太行古堡文化休闲旅游区等项目

**研学产业综合体示范工程：**选择性培育建设富有特色的研学产业综合体 2-5 家，开发特色鲜明的研学产品，建设科普场馆和研习所。在“太行画廊”片区建设亲子研学产业综合体，开发“柳氏家训”研学教育、“神奇沃泉”民俗研学教育、鹿台山国学文化教育、“沃泉农庄”农耕科普教育、亲子拓展训练等研学产品；在“沁河流域”片区建设军事文化、古堡文化、树理文化、明清文化等研学项目；在南阳村建设红色教育基地。

**专栏 15：沁水研学产业综合体重点建设项目**

尉迟村赵树理文化小镇、郑村镇明清风情小镇、窦庄古堡小镇项目，以及窦庄烈士陵园、抗日军政大学太岳分校旧址等项目。

## 第七节 丰富文旅康养产品供给

从保护自然资源、协调用地指标、节约建设资金的角度出发，坚持全域旅游、康养理念，积极构建发展内核，建设发展载体，推动文旅康与一二三产业的深度融合，丰富产品供给，培育支撑经济发展的新动能，打造“旅游+”融合发展的沁水样板，促进文旅康养产业高质量发展。

**旅游+生态种养产业：**依托沁水县的农业企业及广大经营户，围绕张峰村三文鱼养殖基地、北方示范牧场、蜜蜂小镇、上川中药材基地等，结合当地的农业、林业、牧业、渔业等资源，基于生态种养原则，进一步加强各类优良农林牧渔产品的特色化培育、景观化种养、规模化生产以及品牌化包装，为县内的文旅康养服务以及康养商品产业链提供绿色无公害的健康原料。

**旅游+乡村休闲产业：**基于沁水县生态条件优越、人文风情浓郁的乡村环境，依托县内的几个具有一定规模的乡村休闲旅游点，围绕沃泉童年小镇、西沟庄园、廉沟村、龙湾村、当处庄村等，结合农村生产生活，组织开展乡村休闲活动并形成产业链与各类产品。通过休闲活动带动餐饮、住宿、购物、娱乐等业态的开发以及季节性的乡村节庆活动的开展，让游客在康养度假之余有地方能够消闲、解闷。

**旅游+民宿度假产业：**重点基于杏则龙隐山庄、鹿台山禅院、历山景区周边乡村以及沁河古堡群等传统民居集中、自然人文环境优越的区域，围绕沃泉童年小镇、杏则徒步小镇、南阳村、后腰沟、湘峪村等，广泛利用闲置的传统民居，开辟为精品度假民

宿。同时，利用自然空间，面向自驾旅游、徒步旅游等游客，设置打造露营区、野奢酒店、野居营地等，满足各类度假客的多元化体验需求。

**旅游+研学教育产业：**基于红色文化、历史文化、民俗文化以及传统乡村生产生活等，围绕沃泉童年小镇、柿园中国蜜蜂博物馆、窦庄古堡、南阳村、西峪村等，在沁水县打造形成研学教育的产业集聚区，进而将各类文化旅游康养活动都加以研学化，借此充分地让学生青少年以及家长深入体验了解沁水县的自然人文底蕴。同时，通过研学活动，让更多的人认识并参与到沁水县文化旅游与康养产业的发展。

**旅游+文化创意产业：**依托土沃老花鼓非遗传承基地、湘峪古堡、赵树理文学小镇、南阳红色历史文旅小镇、柳氏民居古建筑文化体验中心等，结合沁水的丰厚人文遗产，例如：舜帝、荆浩、赵树理等名人以及古建筑文化、民俗艺术文化、抗大红色文化等，提炼形象元素并设计制造 IP，进而植入到各类康养产品、日用品、工艺品、食品乃至特色农副产品，从而使沁水县当地的土特产形成品牌效应，增加地域独特性，提高知名度与商品附加值。

**旅游+康体运动产业：**基于“百里画廊”旅游公路、广袤的山地森林以及乡村的田园空间，结合梅苑康养小镇、鹿台山禅养文旅小镇、上川康养运动小镇、杏则徒步文旅小镇、东川国家级（省级）度假、探险康养基地等，广泛开展各类体育运动并组织

赛事。动态化的康体运动体验与静态化的养生养老活动相得益彰，也是康养服务的重要组成部分，并且带动培训拓展、理疗保健、器材租售、中医食补等衍生业态的发展。

## 第八节 打造旅游全要素产业链

发挥沁水市的区位、资源等禀赋优势，坚持县域一体、全域统筹，着力开发四季康养旅游产品，加快开发温泉疗养、冰雪运动、民宿体验等冬季产品，形成覆盖各类文化旅游康养体验需求的产品结构和链条，打造沁水特色文旅康养要素产业链。

**美景沁水。**优化提升及创新一批 5A、4A 级旅游景区，持续美化旅游景区景观风貌，重点打造城市主要景观风景带、文物密集区、特色文化街区、乡野田园景观，全面提升“游”的质量。开展最美沁水网红地打卡游，进一步扩大美景沁水的知名度。

### 专栏 16-1：美景沁水支撑项目体系

**A 级景区：**历山景区、柳氏民居景区、湘峪古堡景区。

**省 AAA 级乡村旅游示范村：**土沃乡南阳村、土沃乡杏则村、嘉峰镇窦庄村等。

**康养沁水。**升级全县文旅康养能级。发展山地生态康养旅游、休闲避暑民宿设施。利用当地历史人文和自然环境资源，推出温泉康养、森林康养、药膳康养、文化康养等特色康养产品，增强沁水康养旅游整体市场影响力。

### 专栏 16-2：康养沁水支撑项目体系

**城市康养：**沁水县城文旅康养产业

**森林康养：**太行洪谷森林康养基地、历山森林康养基地、鹿台山森林康养基



地等；

**避暑康养：**历山康养旅游小镇等；

**温泉康养：**郑庄温泉水镇开发项目等；

**运动康养：**杏则徒步小镇等；

**乡村康养：**柿元蜜蜂小镇建设项目等；

**动感沁水。**依据晋城百里沁河经济带(沁水段)发展规划的相关内容，沁水县境内的沁河沿线重点发展“体育+康养”。通过“体育搭台、旅游唱戏”的方式，组织精品体育赛事，开展运动休闲活动，为全县的文旅康养产业发展带来更多市场客流。

**专栏 16-3：动感沁水支撑项目体系**

**山西沁水自行车公开赛：**赛事路线从沁水县城至历山国家森林公园，组织普通骑行爱好者参与趣味骑行活动，在沿线设置若干骑行驿站和营地，将运动路线与旅游体验路线合二为一，带动更多的休闲旅游消费。

**山西沁水半程马拉松赛：**持续组织开展具有鲜明沁水文化特色的半程马拉松赛，设计多条主题线路涵盖沁水县内各类文化旅游资源，实现运动竞技与观光休闲相融合，吸引参赛人员在沁水逗留并深度体验当地风情。

**历山-太行洪谷越野挑战赛：**依托历山、太行洪谷两大核心旅游区的山地空间，合理设计徒步越野路线并设置沿线节点，在旅游旺季定期开展越野挑战赛事，进而加大力度展示宣传历山-太行洪谷一带的自然人文资源与旅游体验价值。

**演艺沁水。**推动文化 IP 创造性转化。依托全县红色文化、历史故事、圣贤名言、戏剧曲艺、民间传说等资源，学习借鉴“又见”系列、“印象”系列等国内外领先的大型旅游演艺模式，新塑一批高品质大型演艺品牌，提升现有旅游演艺品质。

**专栏 16-4：演艺沁水支撑项目体系**

**传统戏剧类：**沁水秧歌《沁源花鼓》《绿水青山美沁源》《舞场风波》《比

年货》等；

**曲艺类：**沁水鼓儿词《包公传》、《烈女传》《五女兴唐传》《回文屏》《汗巾记》《五猪孝母》《十八女行孝》《王祥卧冰》《智取华山》《送公粮》《王大娘养鸡》《周小卷巧治胡不安》《安家》等；

**传统舞蹈类：**土沃老花鼓《十二月花》《绣荷包》《小放牛》《要陪送》《桃园三结义》《十二月小唱》等；

**研学沁水。**充分利用沁水县的森林资源、古堡古建、红色景区景点、博物馆、展览馆、工业遗产等游学资源，打造游学地标，建设一批红色教育、知识科普、体验考察、励志拓展、探索发现等多类型研学旅游基地，开发精品研学旅游产品系列。

#### 专栏 16-5：研学沁水支撑项目体系

以沁水博物馆为主的博物馆研学游产品、以下川文化遗址为主的地质科普研学游产品、以湘峪古堡等为主的古堡古建研学游产品、以烈士陵园、南阳爱国教育基地等为重点的红色文化研学游产品

**自驾沁水。**根据《自驾游目的地等级划分》《自驾车旅居车营地质量等级划分》，完善沁水自驾游路线、露营地等建设，重点依托太行一号国家风景道，打造一批具有“网红”“爆款”气质的自驾游、生态游、健康游路线。

#### 专栏 16-6：自驾沁水产品支撑体系

以太行一号风景道为主的公路营地自驾游产品体系、以森林康养基地、景区为主的森林生态营地自驾游产品体系、以湘峪古堡等为主的古堡主题营地自驾游产品体系、以“百村百院”为主的人家民俗营地自驾游产品体系

**美食沁水。**深入挖掘沁水本土饮食文化、特色美食，深入挖掘“药食同源”“平和养生”的饮食文化，开发养生宴，实现与

康养的深度融合。持续开展沁水特色美食评选和推介活动，培育一批特色美食街区、特色餐饮企业和地方名小吃品牌店。

#### 专栏 16-7：美食沁水产品支撑体系

郑庄湘峪八八宴、郑庄铁锅层层菜、端氏锅锅菜、固安上全鱼宴、鹿台山土猪宴、烧三鲜、羊杂碎汤、李圪抓、饸饹面、炒凉粉、酸菜黑圪条、三文鱼、苏庄风味黑山羊、沁河浪花蜂蜜等。

**欢乐沁水。**结合赵树理文化旅游嘉年华等系列活动，策划有地域文化特色的旅游活动。开发亲子游园、主题乐园等家庭亲子参与体验项目。发展低空飞行、房车露营、温泉滑雪及动漫、网游、网络视听、虚拟现实、电子竞技等体验式文化旅游游乐产品。

#### 专栏 16-8：欢乐沁水产品支撑体系

**特色节庆活动：**赵树理文化旅游嘉年华、“百里画廊”赏花节、沁水柳氏清明祭祖、“风味沁水”美食季、消夏避暑节、星空露营大会、公祭舜帝大典、历山红叶节、康养产业论坛、沁河古堡文化节、太行冰雪节、民俗文化旅游年等。

**主题乐园：**沃泉童年小镇、青龙湖“滨水游乐世界”、青龙山庄等。

**好礼沁水。**开发“沁水有礼”系列文创产品，推出一批“沁水礼物”专卖店。加强老字号、特色农产品、地理标志保护力度，打造“沁水有礼”高端旅游购物品牌。支持优质特色旅游商品进景区、度假区、特色商品街区、高速公路服务区等游客聚集区。

#### 专栏 16-9：好礼沁水产品支撑体系

**名人文化系列：**赵树理文学作品集、荆浩画册等。

**红色文化系列：**抗大红色教育文化用品等。

**传统非遗系列：**真丝织品。

**手工技艺系列：**核桃工艺品。

**文化创意系列：**书画文创品。

**沁河乡愁系列：**羊杂碎汤、烧三鲜、李圪抓、手工挂面、谷柿醋。

**山水康养系列：**猴头、花菇、黑木耳、三文鱼、七须黄花菜、灵芝。

**生态田园系列：**沁河浪花蜂蜜、石碾黄小米、紫皮蒜、黑山羊、苹果、核桃、红薯、黄梨。

## 第九节 培育壮大市场经营主体

**激发市场活力。**加快打造以国有企业为骨干、不同所有制和中小微企业集聚发展、优势互补的文旅康养市场格局。培育一批具有核心竞争力的国有或国有控股文化旅游企业（集团），依托沁和能源集团，整合柳氏民居等核心景区资源，加快文旅康养融合产业综合体发展。扶持具有一定规模且市场潜力较大的中型民营文旅企业，鼓励圣康蜂业、恒泰农牧等龙头企业组建产业联盟。打造一批品牌化、连锁化、规模化的本土骨干企业和社会组织。通过项目招商、合作开发、混改、托管、转让等多种方式，形成一批创新活跃的文旅康养产业集群。深化“放管服”改革，降低企业制度性成本，在用地、融资等方面给予可操作性扶持政策。建立投融资平台，鼓励各类市场投资主体发展文旅康产业。支持中小企业向专业、精品、特色、创新方向发展。开展创客行动，建设文旅康创客示范基地。进一步转变政府职能，充分发挥行业协会、中介组织的聚合力量，切实提高对市场主体的服务水平。

**构建目的地 IP 创新体系。**着力促成文旅康养产业走出去、引进来、留下来。引进国际国内一流大健康产业 IP、文旅 IP，

以及策划、规划、建设、运营实力成熟的产业团队，共同打造沁水大“IP”。以IP为引领构建沁水全域品牌形象、丰富产品品类与营销，创新全域开发路径，积极探索“IP+文旅康”融合发展新思路。完善现有产品体验，增加实景表演、特色生活技艺体验和文化艺术节等特色项目，结合IP形象设计系列文创商品，推出古堡、舜帝、革命等文创系列、土特伴手礼系列、IP周边文创商品，有组织、有计划、分步骤的构建全景、全域目的地IP创新体系，提高游客对沁水的感知度。

## 第七章 夯实支撑基础，全面提升综合配套与服务

坚持以人为本，打好沁水文旅康养服务品牌。按照晋城市的统一部署，实施基础提升、景区提级、服务提标、品牌提质“四大行动”，推进城乡公共设施建设，统筹公共服务设施和资源配置，构建主客共享的沁水文旅康养新空间，让游客进得来、留得住、游得好。

### 第一节 建设现代旅游治理体系

**加强制度标准建设。**注重以标准提升质量，强化产业准入标准及管理制度建设，构建文化旅游产业标准体系。持续推进旅游服务标准化管理，建立健全常态化、精细化管理机制，完善旅游质量评价、考核和游客满意度调查制度，不断提高全县旅游标准化的区域和企业覆盖率。积极推进国家公共文化服务体系创建工作标准化、制度化建设。坚持“顶层构架、条块结合、市县联动、示范引领”，丰富完善文创产业、工艺美术、乡村旅游、红色旅游、森林旅游、研学旅游、自驾旅游、康养旅游、民宿设施等标准体系，逐步建立面向市场、服务产业、主次分明、科学合理的产业标准体系。鼓励相关企业参与制定产品和服务的行业标准，以标准化促进旅游品牌创建和服务质量提升。

**健全行业信用体系。**结合信用建设服务行业监管要求，建设

“沁水县文化旅游康养行业信用监管平台”，加强全县行业信用制度和标准体系制定，深化行业信用评价体系、分类监管体系和应用体系建设。开展行业诚信创建活动，评定“诚信企业”。强化从业人员诚信体系建设，建立健全“红黑名单”制度，逐步形成褒扬诚信、惩戒失信的良性机制。建立行业信用档案和违法违规单位信息披露制度，实现部门间监管信息共享、公开透明，并鼓励社会公众参与监督，营造“旅游友好型”市场环境。

**深入推进依法行政。**按照“政府主导、部门联动、各司其职、齐抓共管”总体要求，建立健全政策法规、标准规范，规范文化旅游康养市场准入和退出机制。健全文化旅游康养综合协调、案件联合查办、投诉统一受理等综合监管机制，推进文化旅游康养市场综合行政执法改革，提升文化和旅游市场综合监管能力。加强重大案件督查督办，加强重要节点、重点领域市场监管和暑期、黄金周、节假日等旅游高峰期市场检查，切实维护消费者合法权益。整治市场秩序，促进沁水县旅游市场主体合法经营，有效净化旅游消费环境。建立健全退出机制，对游客投诉率高、经营管理不善、破坏资源环境的企业和从业人员，依法依规严肃处理。

## 第二节 完善全域旅游交通网络

**优化全域城乡集散体系。**设置沁水县城作为一级集散中心，中村镇、嘉峰镇、张峰村作为次级集散中心。集散中心通过自驾车租赁、旅游直通车、旅游观光巴士、出租车、长途客运、旅游

专列等方式，实现交通无缝衔接、畅通对接。

**强化综合立体交通网。**健全“陆、空、铁”等多种方式联程运输网络，加快形成公—铁—航一体化顺畅衔接的现代综合交通运输体系。积极推进晋城至侯马高速铁路建设，积极推进沁水通用机场建设。在重要旅游景区布局一批直升机场并发展低空旅游，组织游客在空中鸟瞰历山风光、观赏古堡奇观。

**完善全域旅游交通。**按照省委省政府提出的“通过旅游公路真正把沿线景点串联起来，构建全域旅游交通网络”的要求，坚持安全性、专用性、智能性和环境友好型的原则，建立便捷、安全、特色化的对外综合多维立体旅游交通体系。重点推进绕太行一号旅游公路建设，打造太行山国家风景道标杆示范。推进沿沁河风景道建设。推进全县重大文旅康养项目、国家旅游度假区、国家3A级以上旅游景区、康养特色村、康养小镇等基本实现三级及以上旅游公路连通或覆盖，串联县乡道路、景区道路，形成纵向横向通达的多个环形旅游通道。

#### 专栏 17：旅游交通基础设施建设工程

**通用机场：**新建 A1 类通用机场，占地约 600 亩，建设机场道路 5.5 公里，包括路基、路面、桥涵、排水防护、平面交叉及安全设施等。

**高铁：**加快推动晋城至侯马城际高铁建设。

**高速公路：**推动安泽—沁水、临汾—浮山—沁水高速公路建设；

**国省道干线公路建设：**重点开工建设国道 G342 沁水中木亭至张马段改扩建工程，实施国道 G342 沁水县辛家河至尧都段过境公路改线，沁樊一级公路，省道 S223 长子界至杏林段、端氏至侯村段，省道 S361 浮山界至沁水段，省道 S367 许村至阳城界、张村至中村段建设工程。



**县乡公路改建工程：**西石堂至张村快速通道工程，湘峪至武安段、郑庄线郑庄至北湾段路面改造工程，沁裕煤矿运煤通道，曲则至孔峪公路工程，苏庄至沟口改造工程，黑东线黑虎岭—东河口段、樊青线樊村河—青龙段公路改造工程等。

**太行板块旅游公路：**实施太行板块尧都至东坞岭段、吕村至四十亩段、西樊庄至郭南段、东山至杏林段旅游公路，沁水示范牧场循环旅游公路，太行一号洪谷片区阳城界至下川段旅游公路，青龙湖片区四十亩至泉沟段、高屹堆至前岔道段旅游公路建设项目，实施翼舜线下川段至舜王坪路面改造工程，实施太行一号青龙湖片区和沁河古堡群片区五大系统建设。

**“四好农村路”：**持续推进“四好农村路”建设，提高对内通畅水平。四好农村路：四好农村路路面改造 6.5 公里，自然村通硬化路 34.8 公里，生命安全防护工程 21.3 公里。

**旅游公路配套设施建设：**突出绿道、步道、驿站、观景点（台）建设，提升旅游公路综合服务功能。

**开发系列旅游精品路线。**以文化旅游资源为依托，以客源市场需求为导向，整合经典景区与精品旅游项目，串联县域的重要旅游目的地，大力开发不同主题旅游线路，推出史前文化主题游线、地质文化主题游线、山水文化主题游线、地域文明主题游线、商贸文化主题游线、军事历史主题游线等 6 个主题系列精品线路，努力满足游客多样化、多层次的文化旅游康养需求。

#### 专栏 18：旅游线路组织

**史前文化主题游线：**经过下川村、交口村等。围绕历山自然保护区周边范围内所集中的地区主要史前文化资源点，包括：女娲补天神话传说、舜耕历山与下川遗址的农耕文化历史等串联成线，并以历山旅游区作为史前文化展现的主要场景，营造出一种穿越历史的“时光隧道”式游览体验感。

**地质文化主题游线：**经过下川村、南阳村等。依托沁水县域内众多的峡谷资源、溶洞资源乃至矿井资源进行组合，由地面到地下，由溶洞到矿井，达到深度体验地球空间和地质文化的效果。组织学生研学教育以及户外运动探险等群体参

与地质文化探寻体验活动。

**山水文化主题游线：**经过张峰村、杨家河村、尧都村、冯村村、下川村、南阳村等。串联起沁水县全境的若干处历史名胜以及秀山、丽水、奇洞、峡谷、草甸以及张峰水库等，重点突出沁水县的山水资源和生态环境，以车辆作为大交通方式并结合采用骑行或徒步等慢行方式，进行有深度的游览体验活动。

**地域文明主题游线：**经过东裕村、玉溪村、尉迟村、窦庄村、湘峪村、郭南村、孝良村等。沿途遗址、遗迹、遗存具有鲜明的地域文化特征，散发着地道的“山西味道”。将这些节点与去往沿途的吃住行游购娱等旅游要素结合起来，并将地方文化转化为具有地方特色的旅游产品，游客在旅途行进间便“穿越历史”。

**商贸文化主题游线：**经过端氏村、南阳村等。在沁水土沃乡南阳村至今保存有完好的古丝绸之路，还有古桑树、古店铺、古寺庙以及与丝绸相关的古文化遗存。同时，端氏镇等地又是曾经的晋东南商贸重镇。将两地联结，以古代商贸文化与丝绸之路历史作为科普研学主题，形成1日游的体验线路。

**军事历史主题游线：**经过东峪村、龙湾村等。沁水作为兵家必争之地和红色历史发生地。把军事题材的文化旅游资源集中，经过项目打造与串联组合，以形成军事历史体验的主题线路。同时，结合古代战争主题和现代革命战争红色旅游主题，开展相应旅游产品的开发，加强旅游吸引力，使战军事历史主题旅游成为沁水旅游的新特色。

### 第三节 强化产业融通设施体系

**补齐旅游基础设施和公共服务短板。**依据国家公共文化服务体系示范区相关标准，推进太行一号公路沿线文化和旅游设施共用、服务共享、平台共融，形成集自驾车营地、旅游驿站、观景平台、国家森林游步道、智慧景区等为一体的旅游公共服务体系。规范完善文化旅游康养标识体系，推动3A级及以上旅游景区、重要康养示范区全部实现旅游标识标准化。完善周边业态，提升

旅游特色交通、汽车营地、交通标识导览等交通配套设施建设。构建通信、交通、物流、金融、旅游、餐饮、商住、停车场等设施网络，拓展旅游服务功能，实现主客共建共享。加快新型基础设施建设。大力推进 5G 等通信网络基础设施建设，到 2025 年，基本实现县城、乡镇、中心村和重点景区 5G 网络全覆盖，乡镇以上区域千兆光网全接入。

**推动重点康养旅游地医疗康复设施配套。**进一步放宽准入条件，大力引进优质医疗资源，引导高端医疗进入养生养老服务领域，实现医养深度融合。加强与联合国老龄所等国际、国内一流机构的合作，积极探索在健康大数据分析、康养发展规划方面开展研究。加大老年用品研发力度，丰富老年人用品市场，提升城乡养老设施服务能力，落实公共服务设施、老年设施的建设标准。加强医疗及康复工程基础设施配套，在森林、古堡、景区等旅游资源周边推进康复疗养基地建设，引进先进的休养健康理念，吸引有实力的康复疗养机构投资进驻，开发有吸引力的康复疗养旅游产品。重点景区、全国森林康养基地、康养特色村、示范园区具备基本医疗服务条件，设置有医疗站（点），配备日常药品和紧急救助设备，向游客公布医疗急救电话。加强医疗从业人员的职业培训，提升救护车驾驶员在复杂地形路况下的应对能力。提升急救装备水平，建设航空医疗救援体系。

#### 第四节 做优传统旅游配套服务

**推动旅游住宿多元化发展。**标准化、规范化、品质化提升住宿接待设施规模，优化住宿结构，合理调整社会旅馆、客栈、星级酒店、连锁经济酒店等住宿业态比例，重点支持城市商务酒店、精品民宿、度假酒店、主题酒店、露营地、汽车旅馆等多种住宿新业态建设。制定民宿行业标准，推进旅游住宿智慧化，进一步提升旅游接待能力。

**支持专业服务机构转型升级。**不断提升旅行社、演出公司、中介公司等产品创新设计能力，加快推进线上业务与线下业务的协调发展。发展旅游电子商务，壮大各类经纪公司，培育多业态中介机构，推动文化、旅游、康养专业服务机构转型升级。鼓励推出个性化、高端化、定制化旅游产品，提高旅游的客满意度和旅游消费能力，提升专业服务机构核心竞争力。

**实施特色餐饮品牌培育工程。**打造沁水康养特色餐饮品牌，促进餐饮产品创新，加大餐饮业正面宣传。引导和鼓励建设一批美食街区、风味特色街区、餐饮街区，形成一批上规模、有档次、特色鲜明的餐饮服务集聚区。建设多元化、满足多层次的餐饮服务体系，形成强大的餐饮旅游吸引力。扶持一批“老字号”餐饮龙头企业，打造跨区域、全国性餐饮品牌。

**提升旅游商品产业化水平。**加强互联网购物平台开发，培育旅游商品名牌精品，促进旅游商品包装个性化。加快商品生产基地建设，以游客参与程度高、体验性强的场所为突破口，树立沁水休闲旅游商品品牌意识，定期举办各类文化旅游康养商品设计

大赛、购物节、博览会、交易会等活动，集中推出沁水特色文旅康养名品。

**提升文化旅游娱乐活动。**挖掘地方文脉，依托非物质文化遗产、工艺美术、工业文化遗址和现代企业，开发一批具有浓郁地域特色的文化旅游娱乐项目。加大创意策划投入，开拓影视娱乐、演艺、休闲娱乐等多元业态，打造一批沁水地方特色与时尚文化相结合的景区娱乐品牌。加强文娱人才培养，促进文化娱乐业与高校合作；增建旅游娱乐中心与设施，增加娱乐项目和节事旅游活动。

## 第五节 开展文旅康智慧化建设

**构建沁水文旅康养“超脑体系”。**创新数字化展示、传播、利用方式，明确数字化建设的工作方向和推进重点，全面提升区域文旅康养资源的数字化水平。有效整合文旅、医疗、民政以及电信运营商等产业数据、人群数据、消费数据，实现相关产业数据的有效融合衔接。完善与政务平台的互联互通，强化信息化平台管理，增进信息透明度和便捷性体验。依托全县政务云、政务网、大数据管理平台，按照统一标准规范，构建文旅康养主题数据库，实现全县产业数据资源统一汇聚、共享利用，打造全县文旅康养“智慧大脑”。

**推进文旅康养管理智慧化。**结合疫情防控、高质量消费环境营造和“新基建”计划要求，按照“无预约不出游”新理念，实

施重点旅游景区和度假区、文化场所、康养地的智慧化升级等目标，普及扫码入园、刷脸通行、无接触服务等智慧管理手段。提供人工智能客服、知识库、舆情分析、数字可视化辅助决策等服务，打造一键投诉、及时响应、联动处置、实时反馈、限时办结的涉旅投诉管理体系。2021 年底前，国有旅游景区全部提供在线预约预订服务，4A 级以上景区率先达到国家智慧旅游景区标准。

**推进文旅康养公共服务智慧化。**深度应用互联网、大数据、人工智能等技术，推动领域基础设施智能化升级。深入开展“云+网+应用”创新实践。提升数据赋能平台效能，促进全域旅游、康养等服务业智能化、多元化发展，促进线上线下消费深度融合。结合全市康养“百村百院”工程建设，开发与传感器、智能设备、医疗设备对接的云边协同智能养老系统，促进老年人共享便利智能的数字生活。通过“晋来办”APP、微信、微博、抖音、视频、B 站等多种渠道提供实时旅游产品和服务信息。在重点文旅康养产业服务场所优先部署 5G 网络，实现实时监测、科学引导、智慧服务。利用数字技术赋能康养特色村、康养小镇、景区、景点等，积极探索“云舞台”“云观展”“云旅游”“云观影”“云演唱会”等模式，培育数字景区、线上阅读、智慧旅游、数字文化馆、数字美术馆、数字博物馆等“线上文体游娱”新业态。引入移动支付、扫码识景、AI 智能等工具，方便游客体验。在旅游景区、公共文化机构、便民服务设施、休闲场所等实体空间中

植入数字文旅元素，打造线上线下相结合的智慧实体空间，不断升级文旅康养资源、服务和活动的数字化。

## 第六节 提升综合配套服务质量

**全面提升服务质量。**适应疫情防控对文化和旅游公共服务提出的新要求，补短板强弱项，强化服务功能，创新服务模式，完善管理机制，全面提升服务品质、市场治理与行业监管水平和游客满意度。鼓励文化、旅游、康养企业建立 ISO9000 质量管理体系，规范管理提升服务质量。强化 A 级景区、旅行社、星级酒店动态管理，提升景区管理、服务和经营运作水平。加强从业人员资格认证、岗位培训、职业道德教育，提升服务意识和水平。持续推进“厕所革命”，改造一批、新建一批、达标一批旅游厕所。

**大力开展文明服务。**提升文化旅游康养行业服务品质，在窗口行业率先开展“文明沁水”服务，开展沁水旅游不文明行为志愿劝导活动及“向不文明旅游行为说不”等主题活动。开展文明旅游景区景点创建活动。加强旅游公益宣传教育，启动行业全域旅游、康养体验活动，营造“全民推介沁水，人人都是导游”的良好氛围，培养全民旅游服务意识。

**建立健全安全防护保障网。**健全“政府统一领导、部门依法监管、企业主体负责”的文旅康养安全责任体系，建立信息互通、联席会议、联合检查、隐患问题移送等工作机制，进一步提高突发公共安全事件应急处置能力。严格执行国务院和文旅部相关旅

游公共卫生安全防控规定要求，做好 A 级旅游景区、星级酒店、乡村旅游点（全国旅游重点村）、旅行社、营业性演出场所等防控指南和应急预案管理。加快旅游景区、文化集聚区、康养产业等周边医疗、消防等安全设施的配套建设。加快安全预警体系和紧急救援体系建设，强化重点领域和环节监管，强化安全宣传教育培训，形成上下贯通、左右衔接、互联互通、信息共享、互有侧重、互为支撑的安全评估与应急机制。



## 第八章 构建开放格局，精准实施市场宣传与营销

坚持开放、发展、包容、共享导向，围绕目标客源市场，拓展多方位区域合作，形成全面开放新格局。加强与中原经济圈、长三角地区、粤港澳大湾区文化旅游康养合作共享。强化与京津冀城市群协同发展，形成优势互补、合作共赢的发展格局。强化与关中平原城市群、黄河沿线等中西部省份的对接和联动；加强与日韩的文化旅游合作交流，大力拓展入境市场。

### 第一节 挖掘省内旅游市场潜力

落实“山西人游山西”旅游惠民活动。培育沁水县本地旅游消费热点，做足做实本土旅游市场。推动景区门票合理化，细分沁水文旅康养主题产品，培育文化标识爱好者群体，形成多主题多元素的网络社群，构建复游率高、消费潜力大的本土专项市场。充分利用全省“云游行”等现有销售手段，分层营销文化、旅游、康养产品，创新线上定制化自由行产品，做实线下营销渠道，营造便捷、舒适、实惠的消费环境。

联动周边城市，打造旅游休闲消费热点。推广多种半日游、一日游、二日游、多日游旅游线路套餐，建成不同开放类型的休闲场所和设施，引导市民就近出游，加强周末旅游市场开发。以主要旅游景区和重要节点为依托，以城市旅游和乡村旅游的差异性开发推广为基础，推动城乡客源互动，进一步深化城乡互动游，

形成沁水新一轮的休闲旅游热点。

#### 专栏 19：沁水文旅康养市场分析

**健康养生市场：**2020 年中国养老市场规模在 1000 亿元左右。同时，据博思数据统计，目前中国“亚健康”人群比例占比高达 70%。随着人们对于健康养生的重视程度与消费投入不断增加，康养需求还将进一步加大。

**乡村休闲市场：**乡村旅游正成为横跨农村一二三产业的新兴产业，整个产业呈现出“井喷式”增长态势。预计 2021 年全国乡村旅游收入规模有望突破 10000 亿元。

**学生研学市场：**据统计，2018 年国内研学旅行市场规模达到了 125 亿元，人均消费 3117 元/次。当前，研学课程已经成为学校教育中的重要组成部分，未来 3-5 年中国研学旅行市场总体规模将超千亿元。

**党建教育市场：**截至 2019 年底，山西全省中国共产党党员总数为 251.57 万名。党的基层组织 12.88 万个，其中基层党委 0.55 万个，总支部 0.66 万个，支部 11.67 万个。

**体育运动市场：**根据我国相关部门的统计，到 2020 年，我国的体育旅游总人数将达到 10 亿人次，体育旅游总消费规模将突破 1 万亿元。

## 第二节 拓展区域旅游市场合作

**巩固中原城市群客源市场。**推进包括沁水在内的南太行地区康养避暑基地建设。依托气候生态优势，大力开发避暑康养、休闲养生旅游产品，构建中原城市群避暑康养基地和城市后花园。深入推进“无障碍”旅游区，实质性推进沁水与中原城市一体化的信息咨询联网服务和城市间双向互动营销、互送客源。联合开展历史文化名城名镇名村、街区及传统村落保护，共同传承与振兴地方非遗文化。

**深度融入京津冀城市。**加强沁水作为京津冀生态环境绿色屏障城市建设，加大沁水文旅康养面向京津冀城市的重点宣传推广，推出跨省北线旅游线路，推动区域旅游合作互动和协调发展。重点推广“自驾游沁水”“周末游沁水”“康养在沁水”等主题产品和精品线路，强化开发养老养生、休闲度假、运动休闲、商务休闲等产品，努力开拓中高端客源市场。

**拓展中远程市场。**借助现有太郑高铁、规划“晋侯城际高铁”建设，以“三小时高铁圈”为市场辐射范围，进一步巩固华中市场，大力开发华东、华南、东北市场，有序开发其他国内市场。组织重点旅游景区、重点康养示范区、旅行社赴长三角地区、粤港澳大湾区等核心城市举办沁水文化旅游康养宣传推介活动。

### 第三节 形成多元立体营销模式

**开展旅游目的地营销。**立足沁水历山景区、太行古堡、国家森林公园、国家草原自然公园等优势资源和项目，共同打造本土文化旅游康养品牌，加快形成区域性旅游联合体。用好新媒体，打好宣传牌，大力推进“千年古县·如画沁水”品牌建设。积极举办“太行洪谷·荆浩故里”高峰论坛、柳宗元文化论坛、赵树理文化旅游嘉年华、康养山西（沁水）论坛、舜的传说研讨会、鹿台山文化研究会、古堡文化节等一批文化活动，进一步宣传沁水特色优秀传统文化，提升文化影响力。借助移动互联网和社交媒体平台，做大城市品牌宣传和创意营销，打造城市文旅宣传新

载体。进一步加强媒体合作，招揽本地网红乃至全国网红在核心景区、地标建筑打卡，打造网红品牌县。增强窗口宣传力度，与晋城、郑州、西安等地交通站点、网络平台和移动网络运营商等紧密合作，进行广告投放，提高沁水知名度。

**推进品牌联合营销。**加强统筹联动、计划互补、资源共享，实现力量统筹、资源整合、多方联动机制，以县各级文旅部门、景区、旅行商、相关社会组织、创意策划机构为主体，建设全县一盘棋的旅游营销推广体系。积极推进自主促销，借助沁水周末、小长假和黄金周期自驾车游客，开展直接营销，以各种推介会形式向外界宣传沁水文旅康养形象。推动沁水文化旅游康养品牌在全国、省、市、县、乡、企的捆绑宣传。充分发挥资金、人才、推广渠道等的联动效应，形成宣传推广合力。

**做好传统媒体营销。**与传统主流媒体合作，多方位多层次策划推出系列活动。打造音、影、图、文“四位一体”的沁水故事讲述体系，吸引更多中外游客走进沁水、亲近历史。充分利用主流媒体的影响力，借力开展主题活动，借助全省大美太行、古堡专题、寻根觅祖等专项活动，推介沁水文化旅游康养资源及产业发展，树立“千年古县·如画沁水”品牌形象。

**拓展新媒体营销。**加强与微信、微博、抖音、B站、移动短信等新媒体平台及新浪、搜狐等门户网站旅游板块的合作，通过抖音直播、影视植入、达人踩线、演艺动漫、旅游攻略、网红景点打卡等方式，宣传我县人文历史、艺术创作、文物科普、非物

质文化遗产、吃住行游购娱等旅游要素和旅游新业态等信息。推出“特色主题文化游”等深度游产品包、景点群和线路套餐，通过内容营销积累流量，形成热点，培育打造一批网红景点。

**促进对外开放与交流合作。**做强文旅康养推广联盟营销，鼓励创意营销，通过输出优质精华旅游攻略内容、目的地体验短视频、图文照片、媒体发文刊载、微博话题讨论，加强旅游宣传营销基础工作。推动企业参加广交会、亚欧博览会等国家级、国际性、专业化境内大型展会。统筹用好赵树理文化旅游嘉年华系列活动、康养产业发展大会、东西方西古堡对话等重大交流活动、节庆平台，推动品牌节庆活动提质升级，提升重点活动影响力，增强引客实效。

## 第九章 保障措施

充分认识全县“十四五”时期文化旅游康养产业融合发展的重要性 and 紧迫性，强化规划的统领作用，强化综合协调，强化政策集成、创新体制机制，加强人才队伍建设，强化督查考核，调动各类资本和社会力量参与文化旅游康养产业发展的积极性，确保规划各项任务顺利完成。

### 第一节 健全管理体制机制

**加强组织领导。**建立并发挥沁水县文化旅游康养产业协调机制的作用，由县委、县政府组织领导，各部门、各乡镇分级联动，组建全县文化旅游康养产业发展领导小组，建立常态化、规范化的文化旅游康养产业发展联席会议制度，全面协调文化旅游康养产业融合发展各项工作。健全领导小组会议制度，统筹规划实施，定期对文化旅游康养发展中的重大事项进行研究部署，协调解决产业融合发展、改革事项的对口承接和落地工作。

**强化部门协作。**在县政府统筹下，建立文旅以及发展改革、自然资源、住建、卫健、民政、农业、教育、科技、公安、财政、市场监管等相关部门协调机制。县文化和旅游局牵头，探索部门间专班制，由专班长统筹协调文化旅游康养产业发展，由各牵头部门负责领域的发展目标和任务，制定推进工作方案，明确时间表、路线图、责任人，形成“文旅康养+百业”的工作合力，为

我县文化旅游康养产业的实施提供保障。

**全面优化营商环境。**建立公开、透明、平等、规范的产业准入制度，进一步规范文化旅游康养产业市场，全力营造“六最”营商环境。探索旅游景区、文化产业园、文化旅游康养产业集群等区域建立“一站式”政务服务中心。探索组建面向全县文化企业及科技企业的统一知识产权公共服务平台，为文化产业领域创新创业主体提供优质高效的知识产权保护公共服务。完善行业工作机制，发挥文化、旅游、康养产业协会、学会、联盟等行业组织的协调、服务和监管作用。依法规范相关服务机构和生产企业经营行为，强化质量监管和市场日常监管。

## 第二节 加大政策扶持力度

**财税政策。**对接国家、省、市相关产业财税政策，用足用好财政对文化旅游康养产业各项优惠扶持政策，释放各项政策红利。支持全县文化旅游康养规划落地和重大项目建设。积极申报国家、省、市专项建设基金项目及企业债券。全面清理相关服务领域收费，切实压减涉企行政事业性收费，减轻企业负担。研究制定政府购买相关产业公共产品和服务指导性目录，明确政府可以通过旅行社等专业机构购买文化、旅游、康养产品和服务，逐步加大向社会力量购买专项服务力度。

**金融政策。**发挥基金对全县文化旅游康养项目建设的引导作用，设立沁水县文化旅游康养产业基金，加快推动重大项目建设。

鼓励和引导民间投资通过 PPP 等方式，私募股权投资基金、创业投资基金、文旅康产业基金等投资各类文化旅游康养项目。鼓励金融机构加大对文化旅游康养企业和项目的信贷支持力度。支持银行机构探索开展旅游景区经营权、门票收入权质押以及旅游企业建设用使用权抵押、林权抵押等贷款业务。支持符合条件的文化旅游康养企业通过上市、挂牌、发债、资产证券化等方式进行直接融资。完善相关保险体系，引导保险机构开发种类丰富保险产品。以金融服务为消费赋能，推进改善文旅康养消费支付便利性、丰富消费信贷产品等工作。

**自然资源政策。**强化国土空间规划指导约束作用，综合平衡文化、旅游、康养发展的空间需求，统筹安排各产业发展在新一轮国土空间规划中的用地指标，优先保障重点项目实施。用好“点供用地双平衡”政策，为农林文旅康产业融合发展和乡村振兴提供用地支撑。盘活各类自然生态资源，支持使用农村耕地、林地、宅基地、集体建设用地等推动生态旅游、林下经济、生态康养、生物能源等各种特色产业经济。鼓励城乡居民利用自有住宅依法从事旅游经营，农村集体经济组织以外的单位和个人依法通过承包经营流转的方式，使用农民集体所有的农用地、未利用地，从事与旅游相关的种植业、养殖业。积极探索工业文化遗产在用地方面的相关政策。

**奖励扶持。**通过以奖代补等方式，对成功创建国家全域旅游示范区、国家文旅产业融合发展示范区、国家级旅游度假区、国



家级文化生态保护示范区、国家文化和旅游消费示范城市、5A级旅游景区等给予奖励支持。对非国有博物馆和有创新创意的产品单位及为全县文旅康养产业发展提供相关供给配套的项目、企业，按规定给予相应的财政资金奖励。对相关企业及从业人员制定考核奖励办法，对升级达标、经营业绩突出、对县级贡献卓越的文旅康养企业和从业人员给予奖励。

### 第三节 健全管理体制机制

**深化体制机制改革。**进一步深化国有文化、旅游体制机制改革。稳步推动国有企业文化旅游混合所有制改革，深化文艺剧团、经营性文化事业单位体制机制改革，开展国有文化院团文旅融合改革试点，推进社会效益评价考核。探索推进康养地医药卫生体制改革，统筹医疗、医保、医药“三医联动”，推进建立异地医保直接结算和联动机制，推动医疗卫生事业与康养产业协同发展。继续推进文化旅游社会组织改革。创新公共文化管理和运行机制。

**完善产业发展监测机制。**强化沁水文化旅游康养产业运行监测与应急指挥平台建设，实现文旅康全行业信息纵向贯通，交通、气象、公安等部门数据的横向打通，建成集产业信息资源汇总、产业运行实时监控监测整合、应急调度快速反应为一体的文化旅游康养产业信息服务运营一体化平台。研究制定产业统计调查制度，结合各行业实际情况，构建以增加值核算为重点的统计指标

体系，加强对产业发展的动态监测和形势分析，全面提升统计能力。

**打造区域协同合作机制。**树立“对标”意识，以景区为核心，主动对标、创新性发展，搭建跨区域文化旅游协作发展平台，将沁水文化与其他省市文化旅游特色产品有机组合、联合挖掘，实现“资源共享、品牌共建、客源互送”。加强与联盟成员之间的区域互动与合作，探索区域协同合作机制，为打造全国文化旅游康养目的地提供机制支撑。

**建好行业交流合作平台。**加快组建文化旅游康养行业协会，鼓励以协会为平台成立行业投资基金、行业担保公司等，鼓励协会企业采取众筹等方式投资新项目，实现行业自律和抱团发展。申办国家级、省级、市级发展大会、发展峰会、博览会、交易会，每年举办一次。由政府或行业协会主导，组团参加国内外各类重要的行业交易会，打造沁水县文化旅游康养整体形象。

## 第四节 强化人力资源支撑

**加大人才培育力度。**加强文化旅游康养领域各类人才的在意识融合、知识创新等方面的培养，建立符合实际的人才扶持、评价、认证机制，开展人才专项培训，打造一支有较强业务能力的高端文化旅游康养人才团队。创新艺术人才培养模式，培养一批专业贡献突出、引领作用明显的文艺拔尖人才和一批优秀青年文艺人才。参照沁水县招才引智政策，通过多种交流和培训，联合

县人社局、县教育局实施“百村百院”千人培训计划。

**加快专业人才引进。**通过各种渠道，加快引进国内外各类文化旅游健康管理、策划、设计、现场服务等领域的专业人才。引导和支持涉文涉旅企业开设医药、医疗、护理、康养、运动、健身等康养产业人才的培养，构建与文化、旅游、康养产业发展相匹配的人才体系和标准体系，解决文化旅游康养产业发展技能服务型人才缺口问题。

**创新人才服务手段。**鼓励发展专业化人才服务机构，搭建人才服务平台，实行“一站式”人才服务。加快推进“人才安居工程”，为人才提供舒适的创业就业环境。强化高端人才服务，构建高端创新型人才在沁水就业发展的全链条公共服务配套体系，在高层次人才和团队引进培养、创新创业扶持、生活服务保障等方面提供更加全面专业的政务服务。

## 第五节 壮大旅游市场主体

**提升招商引资水平。**引进一批国内外文旅康养领域的名企落户沁水，力争在沁水造就更多具有较强竞争力的一流文旅康养企业，带动沁水文旅康养产业经营理念、商业模式和企业治理能力的全面提升。全面提升沁水文旅康养企业能级。

**培育本地骨干企业。**重点培育一批上市企业、大型集团公司、大型文旅康养联合体等知名企业。扶持有创新活力的中小微企业和创客发展，形成以大型企业为龙头、中小企业为支撑、各类创

客为特色的市场局面。引导市场主体融合。鼓励文旅康养企业合作，支持跨行业做优做强，形成一批竞争力强的文旅康养领军骨干企业。

**优化营商环境。**通过法律、制度等手段，持续优化营商环境，促进创新创业平台和众创空间服务升级，为文旅康养领域小微企业、民营企业发展营造良好政策环境。进一步完善沁水的接待功能，加强在医疗服务、金融服务等方面的配套，为来沁水的旅居、创业人士建立良好的生活工作环境。

## 第六节 完善文旅市场监管

**建立联合执法机制。**沁水县各有关部门开展文旅市场联合执法和日常监督检查，加快完善安全保障、投诉处理机制，提升重大行政决策执行能力和行政规范性文件制定水平。

**实施市场有效监管。**全县加大在旅游旺季、节假日以及日常对市场价格的备案监督，构建公开、透明、有序的市场竞争机制和监管机制。强化执法监督、明查暗访和交叉执法检查。

**完善信用体系建设。**沁水县落实文旅康养市场主体的“红黑名单”制度，建立企业诚信评价体系。加强宣传引导，在沁水县文旅康养行业内形成一种诚实守信的环境氛围。

## 第七节 做好资源保护传承

**加强自然生态环境保护。**结合新一轮沁水县国土空间规划，

加强县域内各类禁止开发区域的资源保护。启动沁河流域山水林田湖草生态保护修复工程，加强沁水历山国家森林公园（历山国家级自然保护区）、太行洪谷国家森林公园、沁水示范牧场国家草原自然公园等林草资源保护，对沁河流域生态进行全方位整体保护、系统修复、综合治理。加强旅游资源开发、景区规划和项目建设中的生态环境保护监管，做好环境影响评价，重点加强对生态敏感区域旅游开发项目的环境监管探索生态保护修复与经济高质量高速发展的有效模式。

**加强历史文化遗产保护。**强化对自然生态、田园风光、传统村落、历史文化、民族文化等资源的保护，依法保护历史文化名胜名镇名村、国（省、市）级文物保护单位的真实性和完整性，严格规划建设管控，保持传统村镇原有肌理，延续传统空间格局，注重文化挖掘和传承，构筑具有地域特征、民族特色的城乡建筑风貌。

**推进社会环境整治。**开展以太行一号风景道主线，各旅游支线沿线的风貌集中整治及净化、绿化、美化行动。加强大气环境保护，鼓励使用天然气等清洁能源，重点开展旅游餐饮、旅游酒店、民宿等服务业的油烟污染治理。在重点旅游村镇实行改厨、改厕、改客房、整理院落，建设垃圾污水收集处置体系，实现无害化、生态化处理。严格管控各类分散型旅游点、农家乐、宾馆饭店，坚持污染不入河。严格涉水景区船舶码头污染控制，实现污染物接收、转运、处置设良好运转。完善旅游预约制度，建立

景区游客流量控制与环境容量联动机制。旅游项目建设施工加强围护、湿法作业等相关措施。控制重点旅游区内及周边机动车流量，鼓励使用旅游公共交通等措施。督促工业污染气体净化，靠近景区核心区域的工业企业，建议其搬迁。

**推动生态共建共享行动。**在全县范围内发起形式多样的环保行动，大力宣传“共建共治共享共荣”的全民环保理念。注重在社区、企业进行的生态共建共享宣传，使生态保护行动成为市民的日常行动。特别关注针对青少年群体的宣传教育与实践活动。在中小学开展生态保护主题宣传教育，培养中小学生的生态保护意识，全面优化文化旅游康养环境。

# 附录 1：沁水县“十四五”文化旅游康养产业重大工程

序号	项目	建设内容	总投资 (亿元)	建设 期限	责任 单位
一	旅游景区项目				
01	历山康养旅游小镇	在历山片区打造文旅康养特色小镇，覆盖 20 平方公里，小镇以民宿接待为发展方向，加入生态康养、体育运动、林地探险、乡野体验、特色餐饮等业态，打造多村集约发展模式，形成 5 天以上旅游度假产品。	2	2022.6- 2024.12	中村镇
02	柿元蜜蜂小镇	依托企业打造蜂蜜小镇，覆盖 10 平方公里，内含 3 个民宿村，3 个主题公园。小镇以甜蜜体验为核心，以生态避暑为吸引力，发展蜜蜂产业和甜蜜产业，打造我国中西部地区首个甜蜜主题的乡村休闲示范区。	1.2	2021.8- 2023.12	龙港镇
03	尉迟村赵树理文化小镇建设项目	完成 6000 平方米文化广场、停车场、接待中心，村南口形象标识和墙体彩绘，绿化硬化亮化新村街道。参考国外的莎士比亚文学小镇等成功案例，注重体验氛围营造与文化旅游产品设计。	0.8	2021.6- 2022.12	嘉峰镇
04	鹿台山康养基地建设项目	冯村村郝家山自然庄改造，景观步道 5 公里，道路 3 公里，停车场 1 万平方米，公厕及污水处理设施，部分民宿改造；完成道路及停车场建设。鹿台书院占地 20 亩，总建筑面积 4000 平方米；其他配套建设。	0.6	2020.9- 2022.1	张村乡

05	土沃乡农林文旅康产业融合发展试点推进项目（下沃泉村、杏则村、南阳村二期工程项目）	建成“沃泉小镇”、杏则“徒步文旅小镇”和南阳红色文化康养旅游区三个标杆，真正成为沁水县文化旅游康养产业发展的样板，其运营方式、设计方案等都将为沁水县其他类似项目的开发提供参考模板。	4.2		土沃乡
06	郑庄温泉水镇开发项目	总占地 1000 亩，总建筑面积 40 万 m <sup>2</sup> ，以温泉静泡为核心，以特色温泉商业街、婚纱摄影基地、特色木屋区、特色营地区、温泉度假区、儿童乐园为特色，游购娱吃住一体的特色旅游度假区。	2		县文旅公司
07	湘峪湘峪古堡景区及周边景观改造项目	完成古城内八大文化主题院落综合展示利用，古城内整体环境整治，立面仿古改造，强电、弱电、上水、下水、瓦斯气管路、网络电视等设施全部入地，打造小吃城，湘武路绿化改造提升。	0.95		郑村镇
08	半峪古村落修缮项目	完成修缮胡家掌古村院落 27 院，并且利用这些古院落和古民居，开辟为旅游接待场所，尤其是要针对来往湘峪古堡的游客，成为其外围服务接待的业态聚集地。	0.3	2021.8-2024.12	郑村镇
09	青龙湖文化旅游项目	围绕青龙湖，打造滨水游乐世界，形成“一线·两园·三区·六点·四中心”的空间结构。“一线”即张峰村沿沁河西侧慢行线，全长 15 公里，张峰至上河西村上游一截为现有半山土路，其余是沿沁河河道新建铺设道路，可行驶	7.4	2021.8-2024.12	郑庄镇



		电瓶车，可供自行车畅行，东郎后河过水桥地段，可增设玻璃栈道或探险溜索等业态；“两园”包括沁河南郎湿地公园、张峰水上乐园，其中的张峰至石室段设水上乐园，冬天可开展冰雪项目；“三区”包括水上游玩区、农业采摘区、亲水游乐区，将河头至南郎设为水上游玩区、南郎至石室设为农业采摘区、石室至张峰设为亲水游乐区；“六点”包括张峰（全鱼宴，现有 46 间上下窑洞建筑）、吕村（标准宾馆，现有集体产权成片窑洞建筑 160 间）、上河西（滨水高端客栈，现有 30 户，10 处废弃房屋）、河南庄（半山现有土窑 10 处，位置极佳）、东朗圣清官门（现有特色建筑两处）、西朗（太岳军区党政军驻地）；“四中心”包括河头、南郎、石室、张峰四个游客服务中心，设置停车、咨询、租车、售票、购物等基础服务。			
二	<b>基础设施项目</b>				
10	沁水县游客集散中心建设项目	旅游咨询大厅、旅游产品销售大厅、旅游宾馆、美食大厅、地下停车场、游客售票大厅等，项目占地 26 亩，建筑面积 10000 平方米。	0.75	2021.8-2024.1	文旅局
11	山西沁水百里沁河文旅产业标识系统项目	沿着沁河旅游带，按照标识系统相关标准，建立覆盖面广、引导性强的文旅产业指引系统。规范设置各旅游区、景区（点）的标识系统。在各主要道路分岔路口和游览线路旁，设置标识标牌，完善旅游导引系统。	0.15	2022.1-2023.12	文旅局

12	郑村明代风情小镇基础设施项目	项目包括明代风情小镇周边荒山绿化与景观建设、田园综合体小流域治理、湘峪天阶风情大道建设（长 5 公里）、乡村漫游风景道建设及相关配套设施建设等，总占地 3 平方公里，包括 3 个节点和 2 个旅游服务中心。	1	2021.8- 2024.12	郑村镇
13	示范牧场循环路项目	分为两个项目，一期北湾至示范牧场 12 公里（宽 6.5 米），二期示范牧场至庙沟至北湾循环旅游公路，全长 20.139 公里（宽 6.5 米）。通过道路提升，为示范牧场开展生产经营与开发文化旅游康养打下更好的基础，并促进其进一步“旅游区化”，也助力其进一步完善作为“国家草原公园”所应具备的基础条件。	1.9		北方示范牧场
14	沁河环境治理项目	该项目通过沿河生态修复建立沁河巡河道路体系，打造沿河绿道，与已有交通系统整合衔接，串联郑庄镇生态节点、端氏镇生态节点、窦庄古堡生态节点、树理广场生态节点、武安生态节点五个生态节点，打造完整的沁河生态通廊。总面积 41.64 公顷。本项目将进一步提升沁河流域的自然生态面貌，并有助于文化旅游康养产业的发展。	2.65		
15	湘峪至皇城旅游公路项目	起点位于沁水县郑村镇湘峪村西，接现有道路，路线向西南布线，经过西尧村东、石塘街、披甲圪，终点位于阳城县东山村东侧，接皇城至下伏旅游公路。全长 5.5km，其中我县境内 0.85km，阳城境内 4.65km，按三级公路技术标准，路基宽度 7.5 米。	0.7	2020.8- 2022.12	郑村镇

16	太行洪谷二期建设项目	荆浩洪谷故里、南岭上星空公园、研学大本营、主题系列营地、洪谷森林康养基地、智慧旅游系统、标识标牌体系、游客集散基地及配套游客中心、旅游厕所共 14 处。太行洪谷二期致力于进一步丰富旅游区的产品业态，并完善各类基础配套设施并形成有效的公共服务支撑体系，从而推动太行洪谷旅游区向着更高标准迈进。	4.86	2021.6- 2024.12	县文旅公司
17	吕村至四十亩旅游公路建设项目	项目全长 19 公里，宽度 6.5 米，沥青铺设，道路简单绿化。该项目将进一步提升青龙湖（张峰水库）一带的整体交通条件，增加通达性并更加有利于环青龙湖旅游线路的形成。旅游公路的建设既考虑到客流输送的功能需要，又注重对于湖岸及周边整体环境风貌的提升改善，要将公路本身作为一道亮丽的风景线植入到青龙湖的整体景观之中。	1.3		郑庄镇
18	北湾至李家山环湖慢行观光线建设项目	项目全长 7 公里，环湖公里数为 4.5 公里，修整现有路基，铺设塑胶跑道，宽度 4.5 米。项目为北湾村沿水库岸线发展观光休闲业态提供了新的机会与坚实基础，并且有助于北湾村当地整体康养环境的改善与提升，完备的配套将吸引更多的旅游体验者。	0.14		郑庄镇
三	旅游民宿村项目				
19	文旅康养特色村 12 个中期推进村	尧都村、柿元村、土沃村、交口村、南河村、上川村、当处庄村、龙湾村、张峰村、半峪村、湘峪村、西峪村	1.2	2021.8- 2022.12	各所在 乡镇

20	文旅康养特色村 36 个后期推进村	梅苑社区、杏园社区、青龙村、吴家沟村、下川村、东川村、中村村、张马村、杨家河村、石室村、南大村、樊村村、赵寨村、芦坡村、后马元村、端氏村、坪上村、玉溪村、贾寨村、窰庄村、长畛村、嘉峰村、郭南村、郭北村、武安村、前岭村、尉迟村、高村村、固县村、云首村、石泉村、应郭村、王街村、后河村、东峪村、孝良村	2	2023. 1- 2025. 12	各所在 乡镇
----	----------------------	--	---	----------------------	-----------

## 附录 2：沁水县“十四五”乡镇文化旅游康养产业发展指引

乡镇	发展方向	支撑项目
龙港镇	依托作为县城所在地的基础配套优势，提升环境配套，致力于打造沁水县全域旅游的综合服务核心，并形成文化旅游康养产业发展圈。	县游客集散中心、柿元蜜蜂小镇等
中村镇	基于历山片区的自然人文环境与资源，沿旅游公路培育文旅康养相关业态，打造成为历山旅游区综合服务中心与区域交通节点。	历山康养旅游小镇等
郑庄镇	围绕青龙湖、示范牧场等生态空间，重点发展生态种养产业，并将全镇打造成为发展农牧渔业以及开展相关文化旅游活动的体验空间。	示范牧场、温泉水镇、文化旅游产业公园、青龙湖等
端氏镇	沿沁河对传统乡村民居进行保护与文化挖掘，重塑端氏镇的古商贸文化风情，并依托交通优势打造所在片区文化旅游服务节点。	沁河环境治理项目、端氏村、坪上村等
嘉峰镇	加强古城、古村、古民居的保护与利用，把赵树理等名人文化作为元素加以策划，形成文化小镇等文旅体验新空间，并开发文创产品。	赵树理文化小镇建设项目、窦庄夫人城、“金郭壁”等
郑村镇	重点围绕沁河古堡群营造古建筑文化的展示体验空间，将镇区建设与旅游区基础配套建设相统一，打造全景式文化旅游特色镇。	郑村明代风情小镇、湘峪湘峪古堡景区、半峪古村落等
柿庄镇	依托畜牧养殖、果林经济等特色产业，形成“以农兴旅，以旅促农”产业发展模式，并打造农林文旅康融合样板镇区。	应郭村等

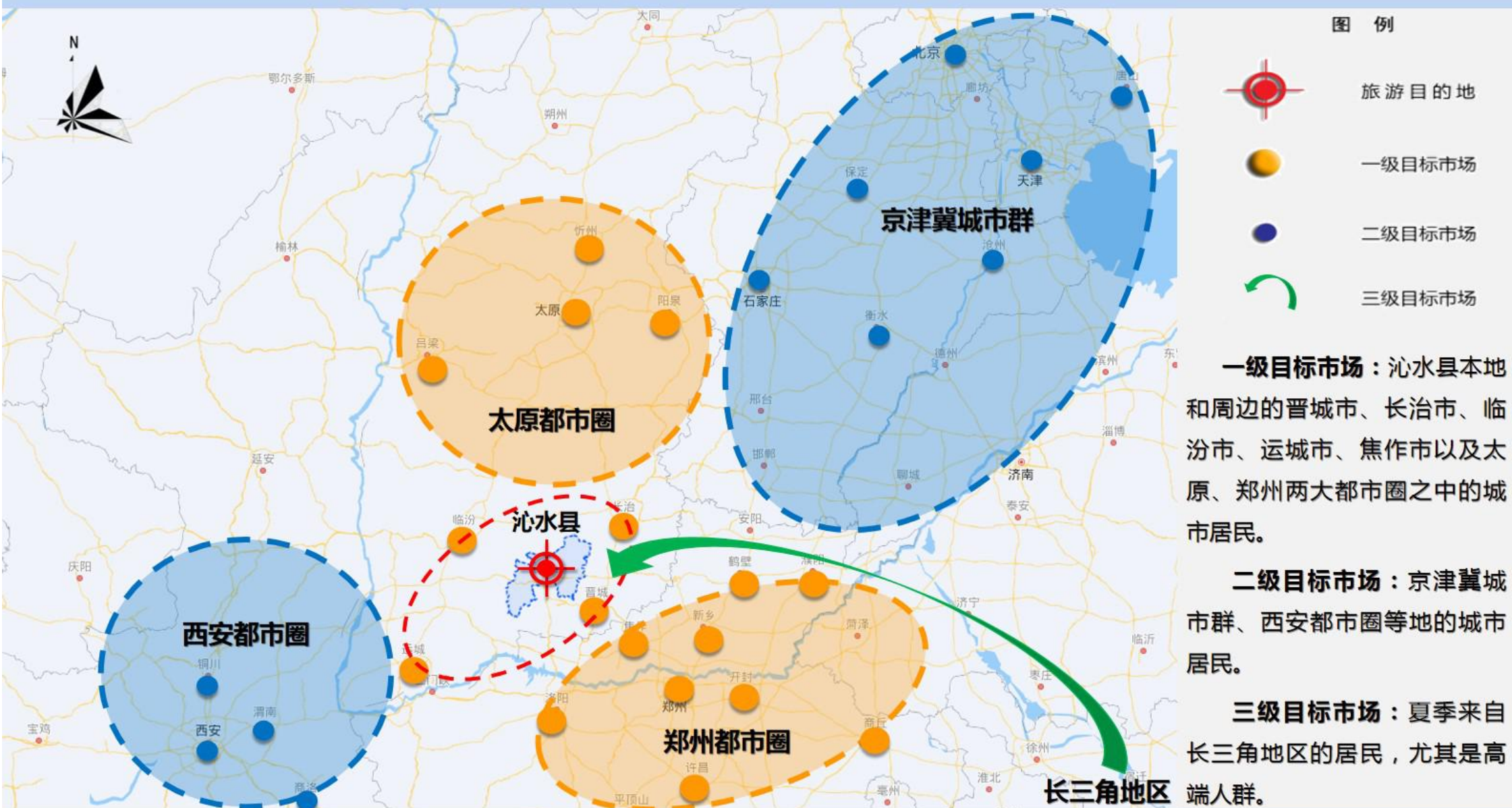
土沃乡	基于太行洪谷旅游区，依托百里画廊旅游公路，结合景区景点和特色康养村，打造形成若干个康养基地，培育特色康养业态与产品。	太行洪谷二期建设项目、农林文旅康产业融合发展试点等
张村乡	围绕鹿台山的自然文化环境以及当地原有的佛禅文化，发展康体运动业态与禅修养生服务，并在全乡开发衍生产品，发展衍生产业链。	鹿台山康养基地等
胡底乡	在发展特色林果种植的同时，将健康养生主题与特色农产品相结合，并以当地的历史文化为元素加以包装，打造地方农养特色品牌。	贾寨村等
固县乡	保护当地文物古迹，营造具有古意气息的文化旅游体验氛围，在当地的人文环境之中融入以生态农业为支撑的乡村康养服务。	固县村、云首村、石泉村等
十里乡	发掘当地的红色文化基底，结合生态农业产品，将“绿色”与“红色”相结合，形成一片充满历史情境与生态意境的乡村体验空间。	东峪村、孝良村等

# 沁水县“十四五”文化旅游康养产业发展规划





# 沁水县“十四五”文化旅游康养产业发展规划





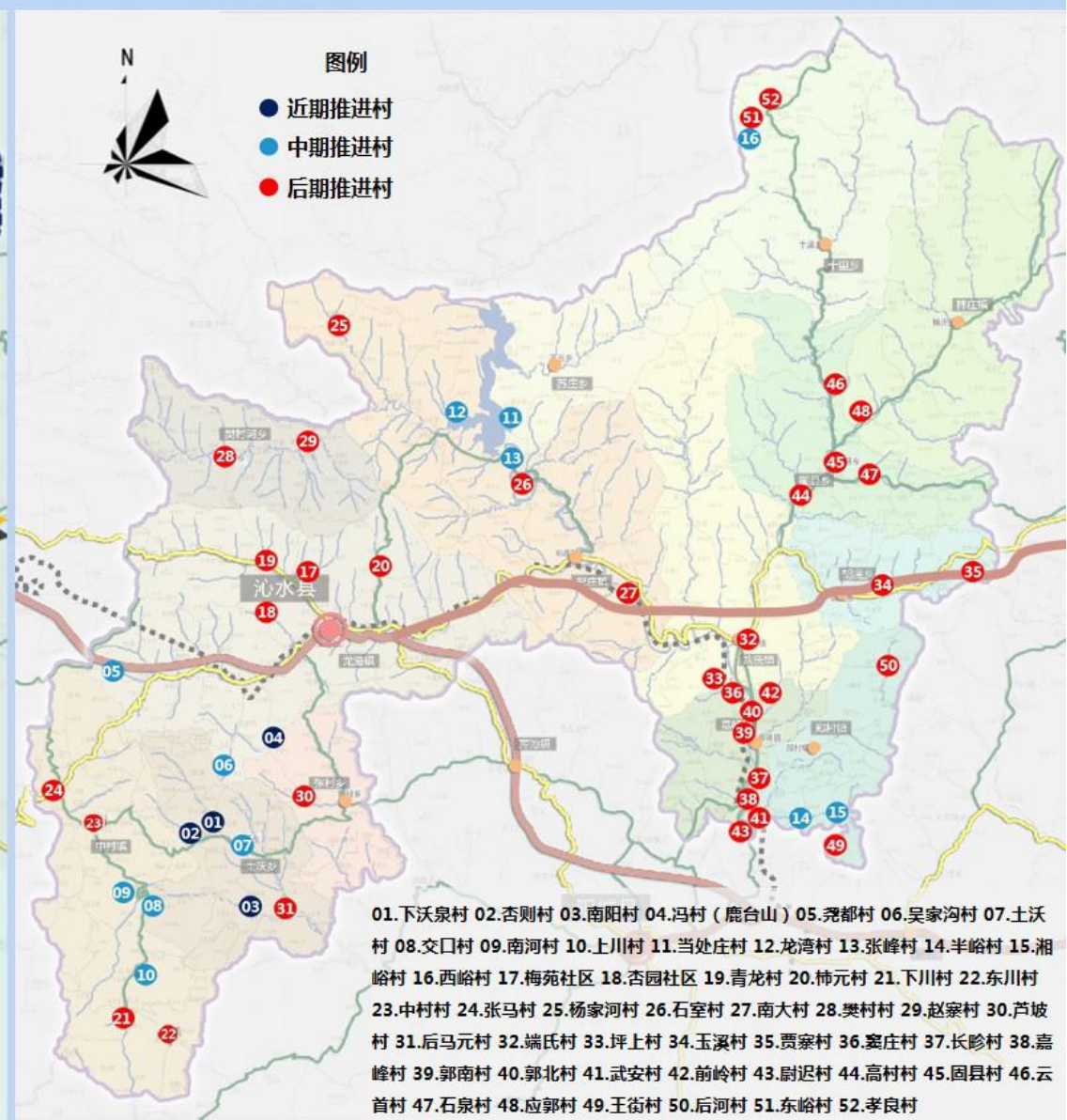
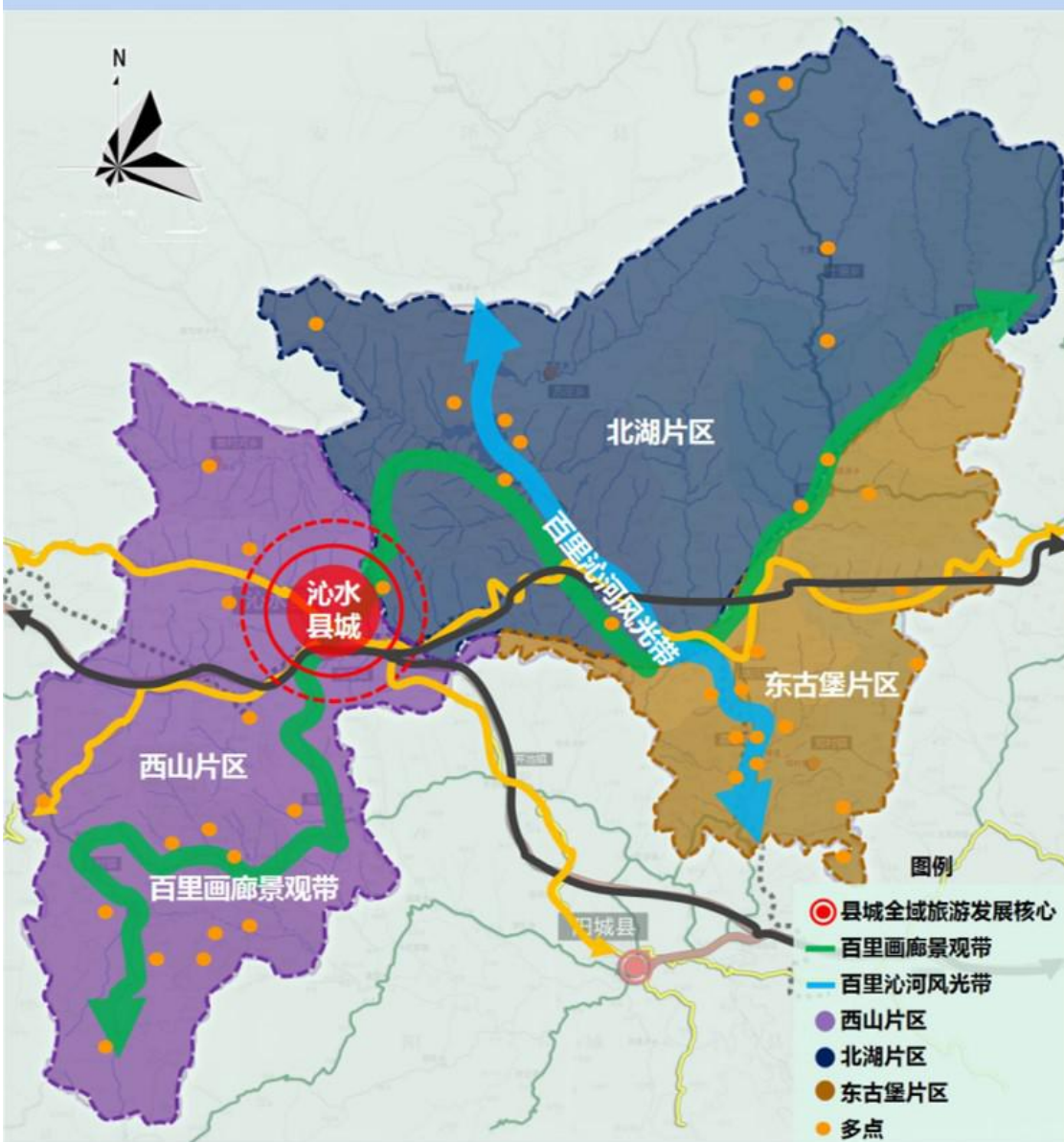
# 沁水县“十四五”文化旅游康养产业发展规划



国家自然保护区	历山自然保护区
国家级文物保护单位	郭壁古村落、湘峪古村落、窦庄古村落、柳氏民居
中国历史文化名村	窦庄村、西文兴村、湘峪村
省级文物保护单位	东峪村造像、八里坪遗址、下川遗址、石塔、赵树理故居
市县级文物保护单位	交口舜帝庙、沁水县烈士陵园、大沟遗址、窦将军墓、文庙大成殿等
A级旅游景区	历山（4A）、柳氏民居（4A）、湘峪古堡（4A）
名优土特产品	黄小米、黑木耳、七须黄花菜、紫皮蒜、花菇、核桃、红薯、黄梨、三文鱼、黑山羊、沁河浪花蜂蜜、沁水刺槐蜂蜜、谷柿醋、太行山灵芝、烧三鲜、羊杂碎汤、李圪抓、手工挂面、核桃工艺品等

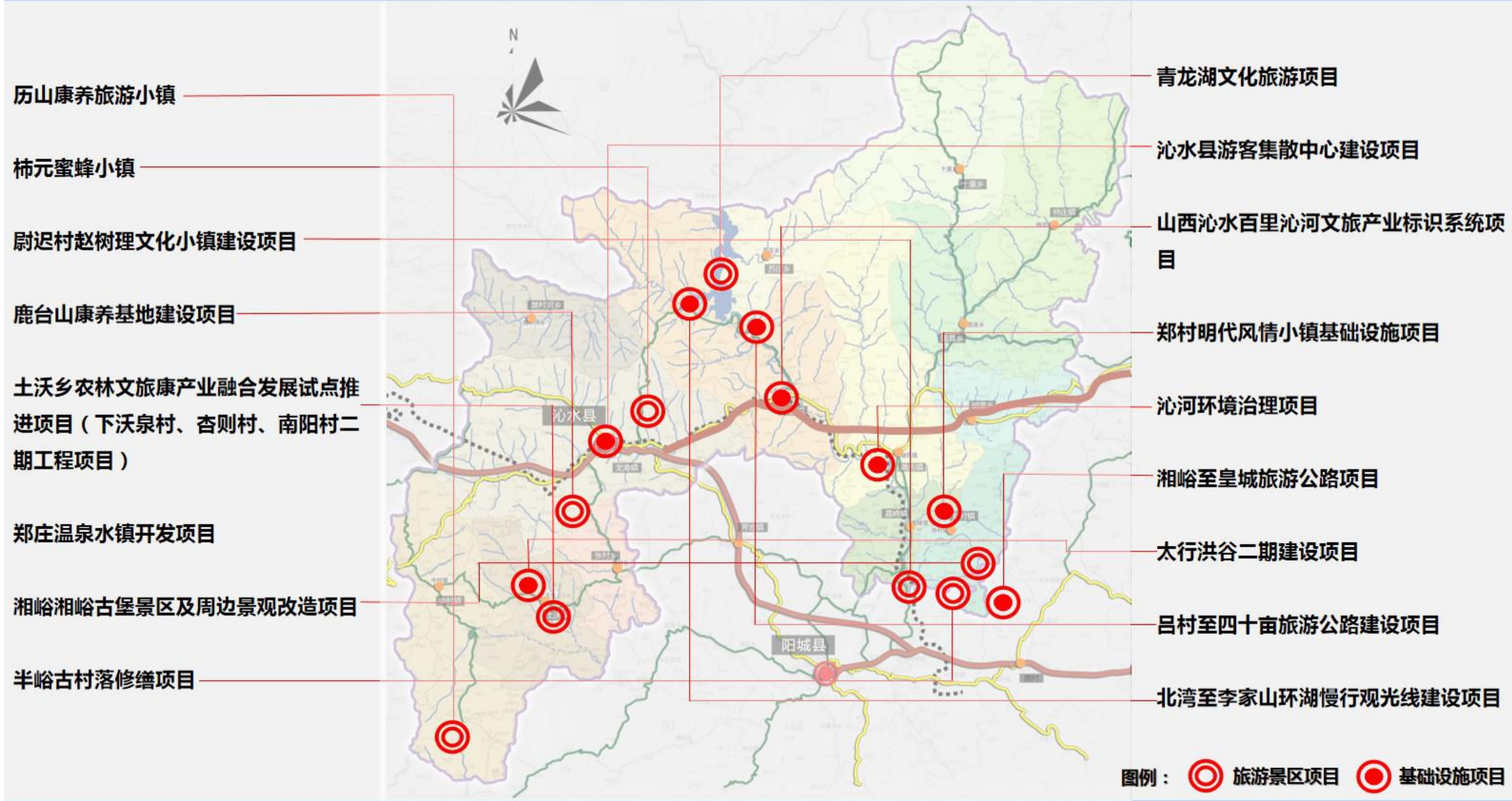


# 沁水县“十四五”文化旅游康养产业发展规划





# 沁水县“十四五”文化旅游康养产业发展规划





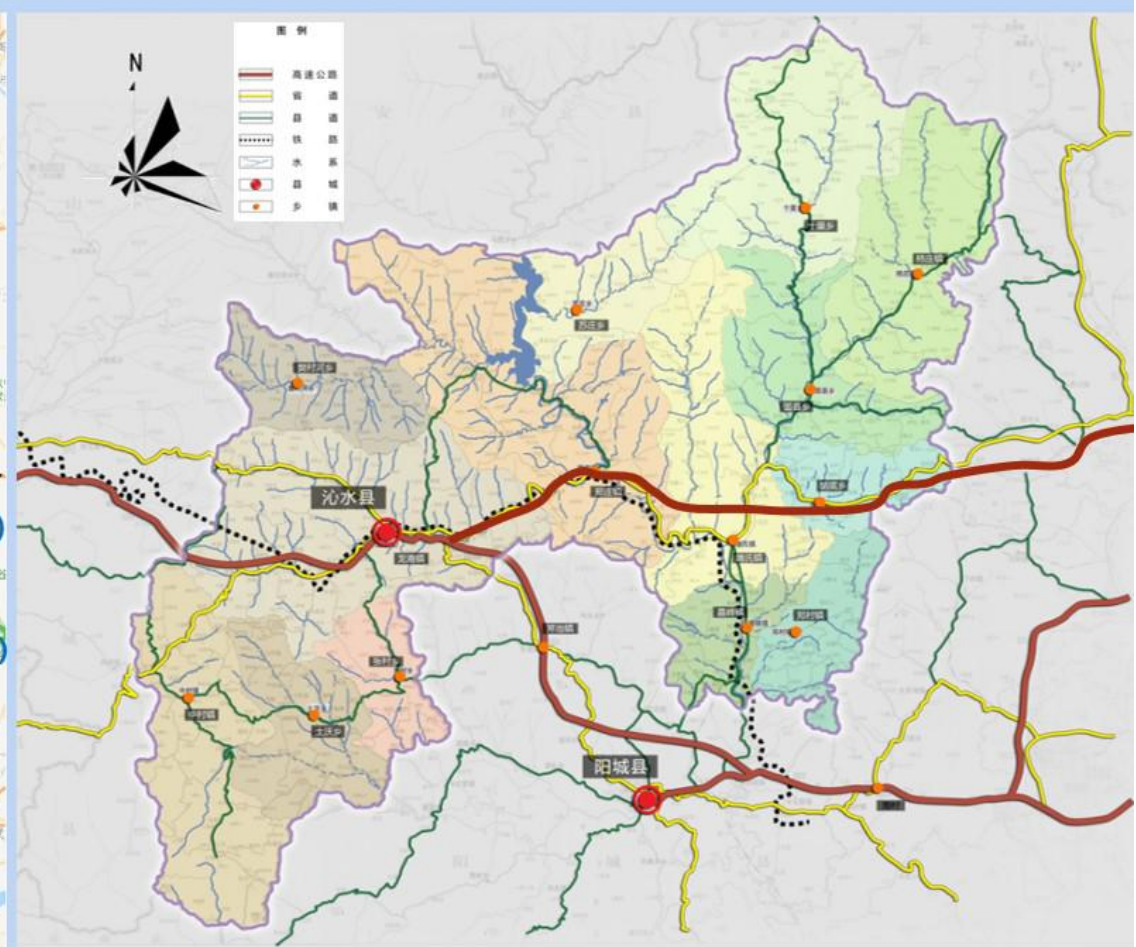
# 沁水县“十四五”文化旅游康养产业发展规划



**公路：**通过S80、S86、G5、G55、G22、G3511等多条高速公路等形成交通网络。

**铁路：**基于侯马西站、晋城东站、高平东站，分别通过大西和太焦两条高铁线对外联结。

**航空：**继续依托临汾尧都机场、运城张孝机场、长治王村机场形成空中交通线，通过高速、高铁进行接驳。同时，计划新建沁水通用机场。



**续建道路工程2项：**沁樊公路（杨河桥至里必段）、太行板块旅游公路（尧都至东坞岭段）。

**新建道路工程6项：**“四好农村路”建设、贫困村断头路及破损路面改造、县乡公路改造（北马线界牌岭至安泽界段）、太行一号洪谷片区五大系统建设、示范牧场循环旅游公路、端氏至湘峪古堡至皇城相府旅游公路一期（湘峪古堡至皇城相府段）。



# 沁水县“十四五”文化旅游康养产业发展规划



## 一、集散中心布局

一级集散中心：沁水县城（龙港镇）。

次级集散中心：中村镇（历山景区）、嘉峰镇（沁河古堡群）、张峰村（青龙湖）。

## 二、集散功能设置

**信息咨询功能：**借助城市公共服务网络平台，建设旅游信息网络。在集散中心设立智能化的公共信息咨询服务点。

**停车接驳功能：**新建和扩建集散中心和景区停车场。“十四五”期间，按照等级标准，改扩建3A级以上景区的停车场。

**游客接待功能：**改扩建现有的游客中心，增加休憩、休闲、娱乐及购票、订房、订餐等服务设施。利用科技手段，在游客中心开展虚拟实景游览体验。





