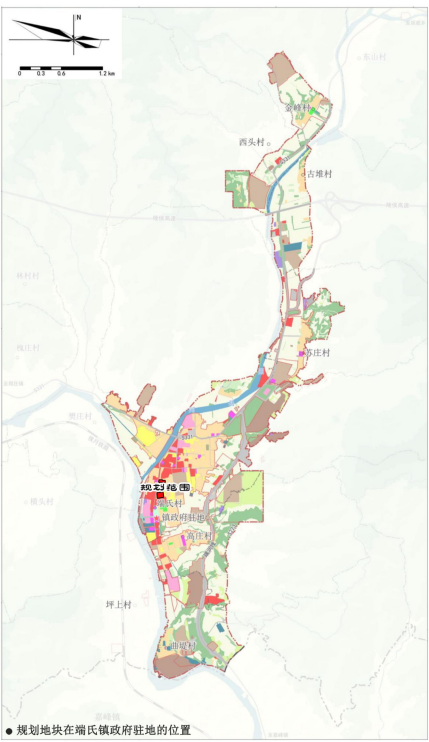
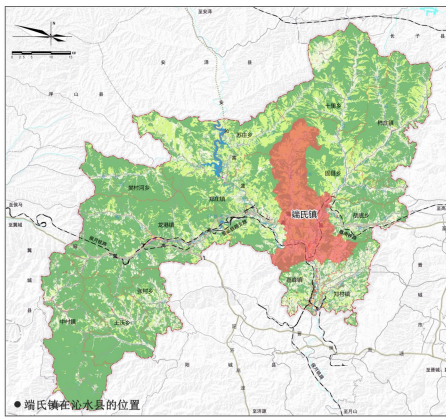
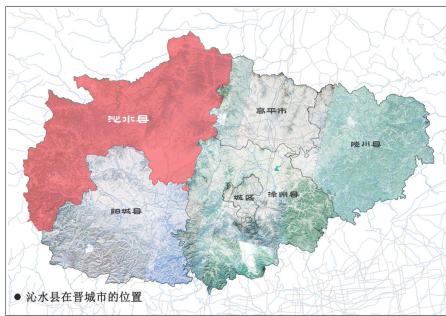


关于沁水县县域医疗次中心建设项目 实施性详细规划的批后公示

为落实国家分级诊疗战略及山西省关于建设县域医疗次中心的部署，加快推进沁水县域医疗次中心建设，充分发挥其在基层卫生健康服务体系中的关键作用，切实优化资源配置、提升基层医疗服务能力，更好满足群众就近享有优质医疗服务的需求，并为项目后续建设与空间布局提供规划依据。我局按程序启动《沁水县县域医疗次中心建设项目实施性详细规划》编制工作，现将主要内容公示如下：

项目地块位于端氏镇端氏村，规划总用地面积 1.2498 公顷，规划用地性质为医疗卫生用地。规划控制指标为：容积率 ≤ 1.5 、建筑密度 $\leq 30\%$ 、绿地率 $\geq 35\%$ 、建筑限高 $\leq 30\text{m}$ ；停车泊位指标：按照 1.5 个/100 m^2 建筑面积的标准配建机动车车位，按照 5 个/100 m^2 建筑面积的标准配建非机动车车位。



端氏镇位于山西省晋城市沁水县东部，是高平、阳城、沁水三县交通枢纽，东接胡底乡，西连郑庄镇，南邻嘉峰镇，北与十里乡、固县乡接壤，西南还与阳城县寺头乡交界，凭借独特的区位优势 and 资源优势，成为沁水县区域中心商贸重镇。

镇域呈南北狭长分布，全镇下辖20个行政村，镇域总面积为246.81平方公里。端氏镇的交通优势尤为突出，坪曲、阳端、陵沁、端润等多条干线公路在此交汇，沁河与固县河穿镇而过，形成“水陆相依、路网通达”的格局。作为沁水县重点打造的县域次中心，端氏镇产业根基扎实，境内煤炭与煤层气资源储量丰富，以煤炭开采、装备制造、煤层气开发为主导产业，新能源产业发展初见成效，未来产业转型升级为端氏镇发展趋势与导向。

项目地块位于沁水县端氏镇镇区核心地段，西侧紧邻镇区主干道南河滩路，交通条件十分便利，区位优势优越，内部地势较为平坦。项目建设场地周边环境良好，未发现影响场地稳定性的岩溶、断裂、采空区、地裂缝等不良地质现象。



04 规划范围土地利用规划图



05 规划范围实施性详细规划地块图则

